

Pas på ledningerne og livet

Gør arbejdet sikkert • Kend respektafstandene • Meldepligt



Indledning

Grønlands Elmyndighed har, jf. "Fællesbestemmelser for stærkstrømsanlæg Grønland", indført stærkstrømsbekendtgørelsen i Grønland.

Bekendtgørelsens afsnit 5A omhandler sikkerhedsforskrifter for transport og arbejde – blandt andet bygningsarbejde, vejarbejde og landbrugsarbejde – i nærheden af elforsyningsanlæg.

Afsnit 5A kan bestilles gennem Grønlands Elmyndighed.

Det primære formål med bestemmelserne i afsnit 5A er at undgå ulykker og uheld, samt at undgå skader på elforsyningsanlæggene, så store beløb spares for samfundet.

Skader på elforsyningsanlæg bevirker ofte, at forbrugerne er uden strøm i kortere eller længere tid, hvilket medfører produktionstab, store gener for forbrugerne (manglende lys, varme, TV m.v.) og risiko for yderligere ulykker (færdsel, sygehuse, plejehjem).

*Afsnit 5A gælder **ikke** for følgende arbejder:*

1. Kørsel med eller anvendelse af landbrugsredskaber under luftledninger. Undtagelsen gælder dog kun, såfremt maskinens højde over jord (inkl. person, antenne m.v.) ikke er større end 4 m ved lavspænding og 4,5 m ved højspænding og maskinen ikke har bevægelige dele, som kan overskride de angivne højder over jord, eller at disse dele er fastlåst, så de nævnte højder ikke overskrides.



2. Transport og almindelig færdsel på veje, som er åbne for offentlig trafik. For disse gælder færdselsloven og de heri angivne højder.
3. Arbejde og transport, der udføres af Nukissiorfiit, eller efter særlig aftale med Nukissiorfiit.

Almindelige bestemmelser

For alt arbejde i nærheden af elforsyningsanlæg gælder følgende:

1. Ved planlægning, instruktion og udførelse skal der udvises omtanke og omhu for at undgå fare for personer og gods.
2. Ethvert elforsyningsanlæg skal betragtes som spændingsførende, medmindre folk fra Nukissiorfiits linieafdeling har erklæret det spændingsløst.
3. Har man fået anvisninger fra Nukissiorfiit, skal disse nøje følges.

Planlægning

I afsnit 5A foreskrives blandt andet:

1. Ved ethvert grave-, bore-, og sprængningsarbejde i jord eller fjeld (gade, vej, mark m.v.), skal der rettes henvendelse til det lokale Nukissiorfiit for at få oplysning om, hvorvidt der er elkabler i arbejdsområdet.

2. At enhver, der iværksætter eller er ansvarlig for udførelsen af arbejde i nærheden af luftledninger og transformestationer, skal vurdere, om det er muligt at overholde visse nærmere angivne respektafstande fra anlæggene. Er dette ikke muligt, skal der rettes henvendelse til Nukissiorfiit, og nærmere anvisning på arbejdets udførelse, herunder en eventuel nedsættelse af respektafstandene, skal aftales med Nukissiorfiit.

Ved henvendelse til Nukissiorfiit i forbindelse med gravearbejde udleveres enten nogle planer, der viser elkablernes placering, eller gives anvisning på stedet. Send eventuelt på forhånd en situationsplan over arbejdets omfang.

Bemærk

Respektafstandene i afsnit 5A gælder kun ved arbejde. Afstande mellem færdige bygninger m.v. og elforsyningsanlæg er mindre. Spørg Nukissiorfiit om disse.



Instruktion

Entreprenøren – og det er enhver, der iværksætter og er ansvarlig for udførelsen af arbejde i nærheden af elforsyningsanlæg – skal sørge for:

1. At personale, der udfører sådant arbejde, er blevet gjort bekendt med de bestemmelser i afsnit 5A, som vedrører dets opgaver.
2. At alle, der er beskæftiget ved arbejdet, er instrueret om
 - Eventuelle elforsyningsanlæg i arbejds- eller transportområdet.
 - Respektafstandene fra anlæggene.
 - Eventuelle anvisninger fra Nukissiofiit.
3. At personalet er bekendt med det lokale Nukissiofiits telefonnummer.

Entreprenøren skal endvidere anmelde enhver skade, ulykke eller uheld i forbindelse med elforsyningsanlæg til Nukissiofiit.



De hvide linier markerer de gældende respektafstande.

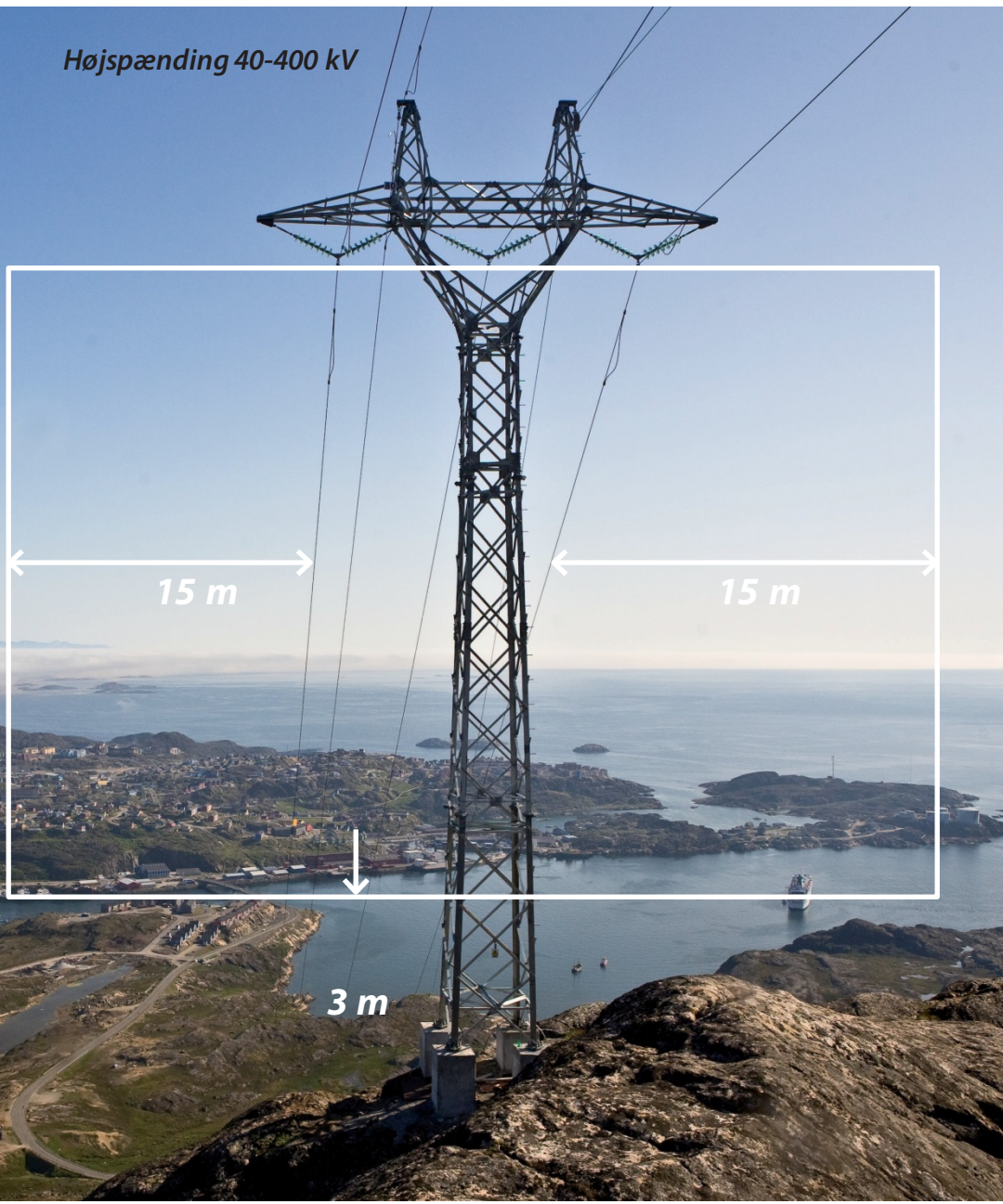
Feltet indenfor den hvide linie er tegnet som et snit, men skal selvfølgelig forstås som gældende langs hele linien.

Der er ofte mulighed for at arbejde inden for respektafstandene, bare det sker i samarbejde med Nukissiofiit.

Spørg Nukissiofiit om det kan lade sig gøre.

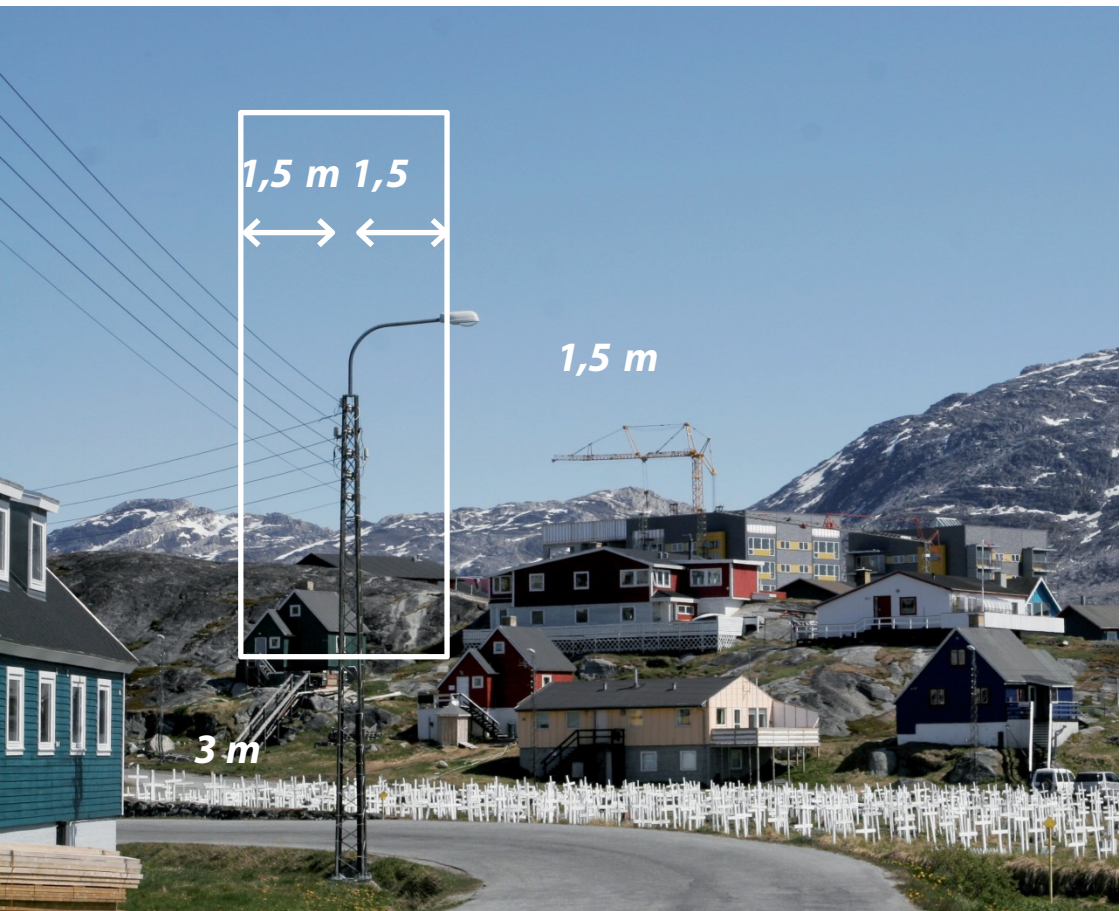
Respektafstande for højspændings-luftledninger

Højspænding 40-400 kV



Respektafstande for lavspændings-luftledninger

(gælder også for luftkabler)



De hvide linier markerer de gældende respektafstande.

Feltet indenfor den hvide linie er tegnet som et snit, men skal selvfølgelig forstås som gældende langs hele linien.

Der er ofte mulighed for at arbejde inden for respektafstandene, bare det sker i samarbejde med Nukissiorfiit.

Spørg Nukissiorfiitom det kan lade sig gøre.

Respektafstande for el-kabler



Støder man på advarselbånd, afdækningsmateriale eller halvrør, er man inden for respektafstanden. Stands gravningen og kontakt Nukissiorfiit.

Fremgangsmåde ved grave-, bore- og sprængningsarbejde:

1. Oplysninger om eventuelle elkabler i graveområdet skal indhentes hos Nukissiorfiit. Hvis der eventuelt skal foreligge gravetilladelse, skal denne indhentes hos kommunen, som kræver, at alle berørte ledningsejere kontaktes for påvisning eventuelle elkablers eller ledningers beliggenhed.
2. Kabelplaceringer i graveområdet skal klargøres.
3. Eventuelt arbejde inden for respektafstanden skal aftales med Nukissiorfiit.

De hvide linier markerer de gældende respektafstande. Gravning inden for denne zone må ikke finde sted uden særlig aftale med Nukissiorfiit.

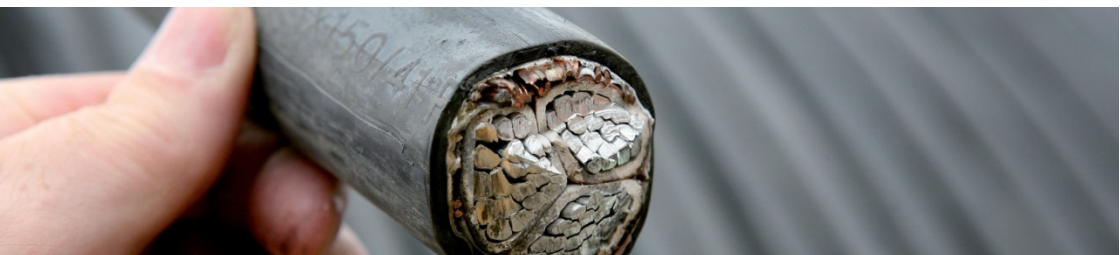
El-kabler ligger normalt i halvrør (kabelstål) nedgravet i varierende dybder, fra lige under overfladen til en nedgarvnings dybde på 1 m.

Telekabler er nedgravet i varierende dybder, telekabler kan være nedgravet uden halvrør. En del af telekablerne er forsynet med gul eller orange plastkappe, men nogle typer er ikke til at skelne fra el-kabler.

Telekabler kan også føre livsfarlige spændinger. Derfor skal telekabler altid omgås med samme varsomhed som el-kabler.

Kontakt TELE Greenland A/S for nærmere oplysninger vedrørende placering af telekabler.

Er ulykken sket Meldepligt



Nukissiorfiit skal hurtigst muligt underrettes om, hvor uheldet eller ulykken er sket, hvad der er sket, og om anlægget eventuelt skal afbrydes.

Underretning gives til det lokale Nukissiorfiit pr. telefon. Er der tilskadekomne kontaktes det lokale sygehus.

Er man alene med en tilskadekommen og skal være hos denne, mens der ventes på hjælp, bedes om muligt en forbipasserende om at underrette Nukissiorfiit.

Afvent hjælp.

Sørg for, at ingen i mellemtiden kommer:
*10 m fra nedrevne højspændingsledninger.
2 m fra nedrevne lavspændingsledninger.
5 m fra overgravede kabler.*

Nukissiorfiit kan kontaktes på følgende telefonnumre mellem 08:00 - 16:00:

Nukissiorfiit	Nanortalik	61 32 66	Nukissiorfiit	Qasigiannguit	91 12 66
Nukissiorfiit	Qaqortoq	64 22 66	Nukissiorfiit	Ilulissat	94 33 70
Nukissiorfiit	Narsaq	66 11 07	Nukissiorfiit	Qeqertarsuaq	92 12 66
Nukissiorfiit	Paamiut	68 14 01	Nukissiorfiit	Uummannaq	95 12 66
Nukissiorfiit	Nuuk	32 33 44	Nukissiorfiit	Upernavik	96 12 66
Nukissiorfiit	Maniitsoq	81 70 40	Nukissiorfiit	Qaanaaq	97 10 66
Nukissiorfiit	Sisimiut	86 49 66	Nukissiorfiit	Tasiilaq	98 12 66
Nukissiorfiit	Kangaaatsiaq	89 28 65	Nukissiorfiit	Ittoqqortoormiit	99 10 66
Nukissiorfiit	Aasiiaat	89 28 65			

Efter kl. 16:00 bedes man ringe til Nukissiorfiits Kundeservice på: 80 11 50

OBS! Husk også at søge Nukissiorfiits tilladelse ved gravearbejde i nærheden af vand- og fjernvarmeledninger.