

# Årsberetning 2012



Nukissiorfit



## Forord

Nukissiorfiits resultat for 2012 er på et meget tilfredsstillende niveau. Det skyldes mange faktorer, hvor især varmeomsætningen på grund af den kolde vinter, er en af de væsentligste. En anden vigtig faktor er medarbejdernes store indsats, der har medvirket til et markant fald i virksomhedens personale- og kapacitetsomkostninger, og som vi gerne vil takke for.

### Medarbejdere

I 2012 har Nukissiorfiit sat fokus på medarbejderne. Vi har gennemført en medarbejder-tilfredshedsundersøgelse, der viser, at trivselen i Nukissiorfiit er på et højt niveau. Vi har valgt at måle, fordi vi gerne vil gøre tingene bedre, og der er igangsat et opfølgingsarbejde i alle afdelinger for at sikre, at vi får fuldt udbytte af målingen.

### Kunder

Ligeledes har vi i 2012 foretaget en kundetilfredshedsundersøgelse, som viser en stor kundetilfredshed. Vi vil tilrettelægge Nukissiorfiits kundeservice med optimal service på den for virksomheden økonomisk mest fordelagtige måde. Arbejdet bliver videreført i 2013 med henblik på optimering af området i hele landet.

### Vedvarende energi

Nukissiorfiits satsning på vedvarende energi har i 2012 medført, at Ilulissat nu bliver forsynet med grøn energi fra vandkraft. Når anlægget i Paakitsoq bliver helt færdigt og sat i fuld drift i efteråret 2013, vil over 70 % af den energi, som Nukissiorfiit producerer, være vedvarende energi.

### Tariffer

Nukissiorfiit har i 2012 i tæt samarbejde med Departementet for Boliger, Infrastruktur og Trafik udarbejdet et oplæg til en ny struktur for virksomhedens tariffer, der tager udgangspunkt i Inatsisartuts beslutning om, at driftstilskuddet skal bortfalde over en årrække. Der har i den forbindelse været afholdt drøftelser med Naalakkersuisut samt finansudvalget og anlægs- og miljøudvalget i Inatsisartut. Arbejdet fortsætter i 2013.

### Qorlortorsuaq

I sommeren 2012 lykkedes det Nukissiorfiit i tæt samarbejde med Departementet for Boliger, Infrastruktur og Trafik at indgå forlig i sagen om vandkraftværket i Qorlortorsuaq. Efter færdiggørelse af byggeriet rejste Energikonsortiet et krav mod Nukissiorfiit på 234 mio. kr. plus renter et beløb, der nærmede sig 300 mio. kr. Forliget indebar, at Nukissiorfiit til fuld og endelig afgørelse af Energikonsortiets krav har betalt 57 mio. kr. til Energikonsortiet. Forliget indebar endvidere, at Energikonsortiet har forpligtiget sig til at udbedre en lang række fejl og mangler ved byggeriet.

**Henrik Estrup**  
Energidirektør



# Indholdsfortegnelse

Side	
8	Ledelsespåtegning
9	Revisionspåtegning
10	Om Nukissiorfit
11	Ledelsen 2012
	Aktiviteter i fokus
13	Medarbejderne i centrum
14	En stærkere miljøbevidst profil
15	Omstilling til moderne samfund
16	Energibevidst adfærd
17	Service målrettet kunden
18	Forventninger til 2013
19	Anvendt regnskabspraksis
20	Bemærkninger til årsresultatet
24	Resultatopgørelse
25	Balance
27	Pengestrømsopgørelse
28	Noter til årsregnskabet



# Nøgletal

## Hoved- og nøgletal

i Dkk. mio.

	2012	2011	2010	2009	2008
<b>Resultat</b>					
Nettoomsætning	851,0	776,1	679,9	709,2	669,8
Vareforbrug	-245,9	-203,8	-178,1	-206,6	-224,6
Driftsudgifter	-307,2	-326,3	-328,9	-323,0	-295,6
Afskrivninger	-203,1	-196,9	-187,1	-173,4	-163,4
Renter	-112,3	-98,5	-80,6	-66,1	-52,5
Årets resultat	-17,4	-49,5	-94,8	-59,9	-66,4
Driftstilskud	63,9	74,7	75,3	81,6	67,1
<b>Balance</b>					
Anlægsaktiver	4.755,2	4.483,8	4.241,7	3.902,9	3.689,8
Omsætningsaktiver	278,0	315,4	290,2	342,4	434,3
Egenkapital	2.917,8	2.871,3	2.852,9	2.872,4	2.847,5
Langfristet gæld	1.883,1	1.688,3	1.474,1	1.223,1	1.029,1
Balancesum	5.033,1	4.799,1	4.531,9	4.245,4	4.124,2
<b>Pengestrømme</b>					
Driftsaktiviteter	217,9	271,3	169,7	167,9	252,8
Investeringsaktiviteter	-474,6	-445,8	-525,9	-383,6	-403,7
Finanseringsaktiviteter	211,3	230,7	268,4	141,4	240,7
Ændring i likviditet	-45,4	56,2	-87,8	-74,3	89,8
<b>Nøgletal</b>					
EBITDA	297,9	246,0	172,9	179,7	149,6
EBIT	-17,4	-49,5	-94,8	-59,9	-66,4
Afkastningsgrad	-0,3	-1,0	-2,1	-1,4	-1,6
Soliditet	58,0	59,8	63,0	67,7	69,0
Nukissiorfits netto likviditetspåvirkning i Landskassen.	-143,4	-315,2	-234,5	-160,4	-311,5
<b>Statistik</b>					
Afsætning el til almindelige forbruger (kWh)	279	285	261	296	263
Afsætning el til fiskeri industri (kWh)	36	35	38	38	39
Afsætning vand til almindelige forbruger (m3)	2,6	2,5	2,5	2,5	2,6
Afsætning vand til fiskeri industri (m3)	2,2	2,5	2,5	2,8	3,7
Afsætning varme (kWh)	218	201	169	191	198
Antal årsværk	369	392	403	400	386

# Finansielle højdepunkter

Netto omsætning

**851** mio

Egenkapital

**2.918** mio

Soliditet

**58,0** %

EBIDTA

**298** mio



## Klima

**61%** vedvarende energi

## Kompetenceudvikling

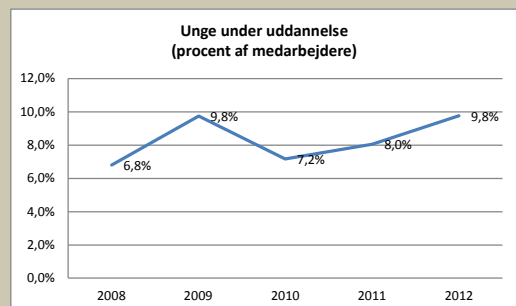
**9,8%** unge under uddannelse

## Service

**62%** tilfredse kunder

## Trivsel

**75** (indekstal) arbejdsglæde



# Ledelsespåtegning

Vi har dags dato aflagt årsregnskabet for 2012 for Nukissiorfit.

Årsregnskabet er aflagt i overensstemmelse med Hjemmestyres bekendtgørelse nr. 25 af 26. november 1998 om Grønlands Hjemmestyres nettostyrede virksomheders regnskabsvæsen m.v.

Vi anser den valgte regnskabspraksis for hensigtsmæssig, således at årsregnskabet giver et retvisende billede af virksomhedens aktiver og passiver, finansielle stilling, resultat samt pengestrømme.

Årsregnskabet indstilles til Inatsisartuts godkendelse.

Nuuk, den 14. marts 2013

Departementet for Boliger, Infrastruktur og Trafik

Steffen Ulrich-Lynge  
Departementschef

Nukissiorfit

Henrik Estrup  
Energidirektør



# Den uafhængige revisors påtegning

## Til Inatsisartut

Vi har revideret årsregnskabet for Nukissiorfiit for regnskabsåret 1. januar - 31. december 2012 omfattende ledelsespåtegning, ledelsesberetning, anvendt regnskabspraksis, resultatopgørelse, balance, pengestrømsopgørelse og noter. Årsregnskabet aflægges efter Hjemmestyrets regnskabsbekendtgørelse for nettostyrede virksomheder.

## Ledelsens ansvar for årsregnskabet

Ledelsen har ansvaret for udarbejdelsen af et årsregnskab, der giver et retvisende billede i overensstemmelse med Hjemmestyrets regnskabsbekendtgørelse for nettostyrede virksomheder. Ledelsen har endvidere ansvaret for den interne kontrol, som ledelsen anser for nødvendig for at udarbejde et årsregnskab uden væsentlig fejlinformation, uanset om denne skyldes besvigelser eller fejl.

## Revisors ansvar

Vores ansvar er at udtrykke en konklusion om årsregnskabet på grundlag af vores revision. Vi har udført revisionen i overensstemmelse med internationale standarder om revision og yderligere krav ifølge grønlandsk revisorlovgivning. Dette kræver, at vi overholder etiske krav samt planlægger og udfører revisionen for at opnå høj grad af sikkerhed for, om årsregnskabet er uden væsentlig fejlinformation.

En revision omfatter udførelse af revisionshandlinger for at opnå revisionsbevis for beløb og oplysninger i årsregnskabet. De valgte revisionshandlinger afhænger af revisors vurdering, herunder vurdering af risici for væsentlig fejlinformation i årsregnskabet, uanset om denne skyldes besvigelser eller fejl. Ved risikovurderingen overvejer revisor intern kontrol, der er relevant for virksomhedens udarbejdelse af et årsregnskab, der giver et retvisende billede. Formålet hermed er at udforme revisionshandlinger, der er passende efter omstændighederne, men ikke at udtrykke en konklusion om effektiviteten af virksomhedens interne kontrol. En revision omfatter endvidere vurdering af, om ledelsens valg af regnskabspraksis er passende, om ledelsens regnskabsmæssige skøn er rimelige, samt den samlede præsentation af årsregnskabet.

Det er vores opfattelse, at det opnåede revisionsbevis er tilstrækkeligt og egnet som grundlag for vores konklusion.

Revisionen har ikke givet anledning til forbehold.

## Konklusion

Det er vores opfattelse, at årsregnskabet giver et retvisende billede af virksomhedens aktiver, passiver og finansielle stilling pr. 31. december 2012 samt af resultatet og pengestrømmene af virksomhedens aktiviteter for regnskabsåret 1. januar - 31. december 2012 er i overensstemmelse med Hjemmestyrets regnskabsbekendtgørelse for nettostyrede virksomheder.

Nuuk, den 14. marts 2013

## Deloitte

Statsautoriseret Revisionspartnerselskab

Claus Bech  
statsautoriseret revisor

Peter A. Wistoft  
statsautoriseret revisor

Nukissiorfiit er en energiforsyningsvirksomhed. Målet er hver dag at levere en pålidelig og miljøbevidst energiforsyning til det grønlandske samfund.

Virksomheden har ansvaret for produktion og distribution af både el, vand og varme til størstedelen af forbrugerne over hele Grønland. Vi er samtidig bygherre på anlægsprojekter i tilknytning til egen virksomhed.

Fra 15 energitjenester fordelt over landet varetages den daglige drift i 17 byer og 53 bygder.

Grønlands elmyndighed, der står for tilsyn i relation til el-anlæg, er en del af organisationen og sikrer i samarbejde med Nukissiorfiits ledelse en driftssikkerhedsmæssig ansvarlig udførelse af opgaverne.

Nukissiorfiit er i dag en af Grønlands største virksomheder og beskæftigede 369 ansatte (årsværk) i 2012, hvoraf 9,8 % var unge under uddannelse.

Virksomhedens overordnede ledelse og administration er placeret på hovedkontoret i Nuuk.

Nukissiorfiit er en nettostyret virksomhed og ejes af Grønlands Selvstyre. Årsregnskabet indgår derfor som en del af landskassens årsregnskab.

Virksomhedens virke er beskrevet i Landstingsforordning nr. 14 af 6. november 1997 om energiforsyning.

Nukissiorfiit refererer i 2012 til Departementet for Boliger, Infrastruktur og Trafik under Naalakkersuisoq Jens B. Frederiksen.



Energidirektør  
Henrik Estrup



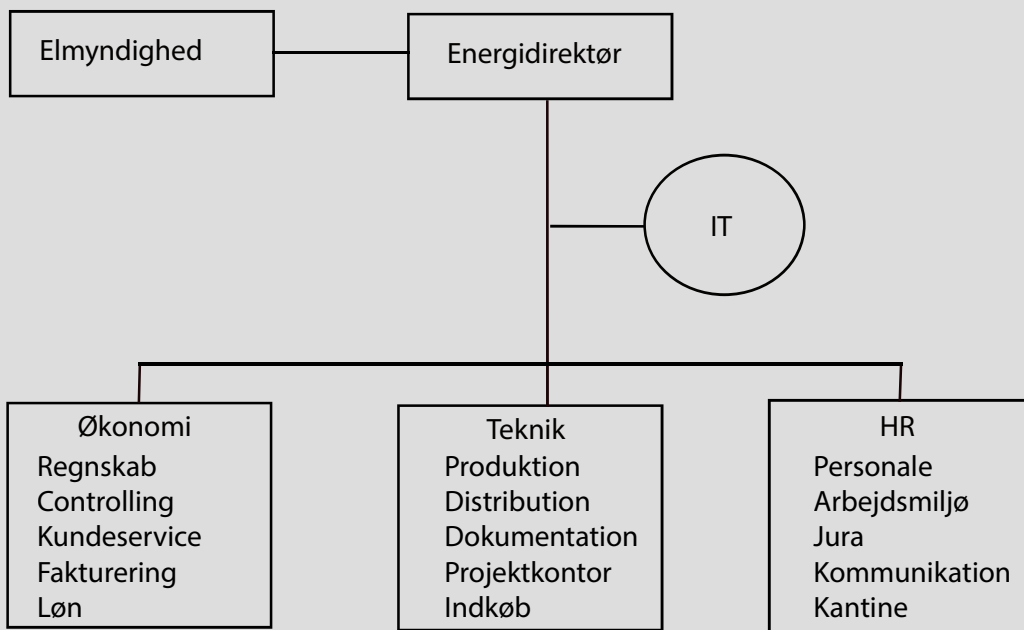
Økonomichef  
Mette Kessel



Teknisk chef  
Peter Birk



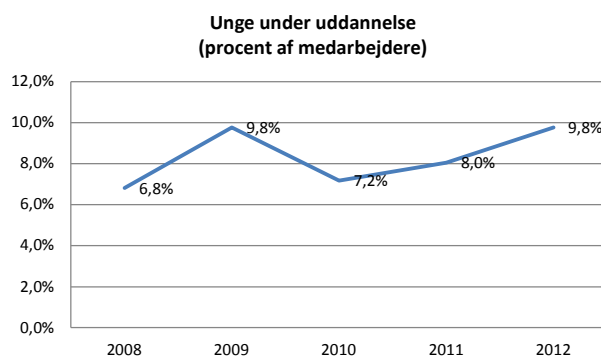
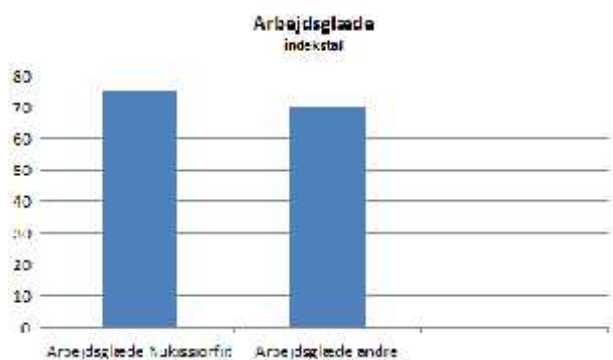
HR-chef  
Birtha Bianco





# Aktiviteter i fokus 2012

I samarbejde med Ennova gennemførte Nukissiorfiit i 2012 en medarbejdertrivselsundersøgelse. 78 procent af medarbejderne deltog. Undersøgelsen danner afsæt for øget fokus på arbejdsglæden i det daglige.



## Medarbejderne i centrum

Nukissiorfiit spurgte i 2012 alle ansatte om deres trivsel på arbejdspladsen. Og fik generelt et meget positivt svar.

På baggrund af den første medarbejdertrivselsundersøgelse kan Nukissiorfiit konkludere, at virksomhedens medarbejdere har høj arbejdsglæde sammenlignet med såvel tilsvarende udenlandske arbejdspladser som grønlandske arbejdspladser generelt.

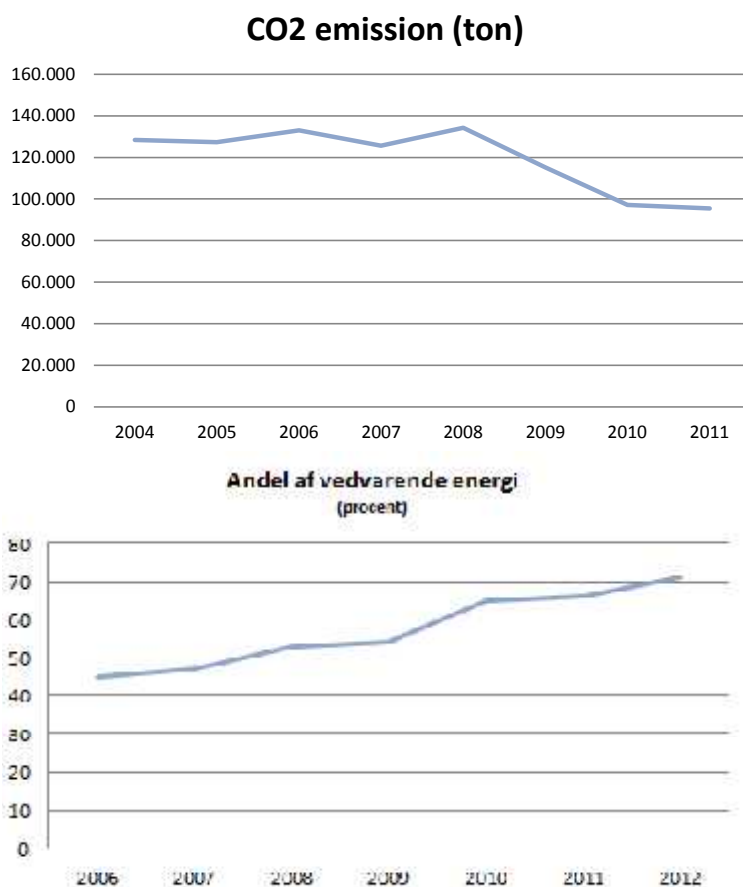
Alle Nukissiorfiits afdelinger har på baggrund af undersøgelsen udarbejdet **handlingsplaner** for, hvordan trivslen på arbejdspladsen i fremtiden kan forbedres eller sikres. Allerede i 2013 vil medarbejderne igen blive spurgt om deres trivsel i arbejdslivet, således at det fremover bliver muligt at følge udviklingen og opstille konkrete mål for indsatsen de kommende år.

For at styrke det gode arbejdsliv har Nukissiorfiit ligeledes i 2012 styrket indsatsen for et **bedre arbejdsmiljø** med ansættelsen af en arbejdsmiljøkonsulent. Arbejdsmiljøkonsulenten tager rundt i virksomheden og sikrer i samarbejde med de lokale sikkerhedsrepræsentanter, at forholdene er optimale og sikkerhedsmæssigt forsvarlige.

En gang årligt tilbydes medarbejderne en **udviklings-samtale** med nærmeste overordnede. Samtalen tager udgangspunkt i virksomhedens målsætninger og den enkelte medarbejders behov for udvikling og opkvalificering.

Nukissiorfiits kursusafdeling godkendte i 2012 i alt **262 uddannelsesaktiviteter** for ansatte i virksomheden. Uddannelsesaktiviteterne er et led i en målrettet indsats for at højne uddannelsesniveaue blandt medarbejderne i særdeleshed og befolkningen generelt.

**9,8 %** af Nukissiorfiits medarbejder er **unge under uddannelse**. På grund af virksomhedens geografiske spredning tilbydes de unge at indgå i et socialt netværk "Nukissiorfiit uddannelse" på Facebook. Uddannelsen af unge ses som en investering i fremtiden, og det er målet at fastholde, at minimum 10 % af medarbejderne er unge under uddannelse.



Grønlands **femte vandkraftværk** begyndte i 2012 at levere vedvarende energi til borgere og erhvervsliv i Ilulissat. Den vedvarende energi fra vandkraftværket bringer Nukissiorfiit i front indenfor miljøvenlig energiproduktion.

Da det nybyggede vandkraftværk i Paakitsoq 50 kilometer nordøst for Ilulissat kom i drift i efteråret 2012, steg den samlede energiproduktion til varme og el baseret på **vedvarende energi** i Nukissiorfiit til godt **67 procent**.

Nukissiorfiit har dermed en stærk profil inden for klimaområdet i en tid, hvor der er fokus på den globale opvarmnings konsekvenser i netop Grønland.

Vandkraftværket i Ilulissat er blevet opført inden for en byggeperiode, der blev indledt i 2010 og afsluttes endeligt i 2013. Anlæggelsen har været udfordret af såvel geografi som klima. Værket er bygget mere end to timers sejlads fra Ilulissat.

Der er anlagt knap 4,5 km. tunneler hvor igennem, der skal strømme 14.000 kubikmeter vand i timen. Selve transmissionslinjen er over 50 kilometer lang. Værket skal forsyne ca. 5000 indbyggere med energi i Ilulissat by ved Diskobugten i Vestgrønland.

I Nuuks nyeste bydel, Qinngorput, tog Nukissiorfiit i

2012 det nybyggede **varmeværk** i brug. Varmeværket er af **miljømæssige hensyn** højt beliggende og udført inden for **arkitektoniske rammer**, der matcher det omkringliggende nybyggeri.

Værket skal levere varme til de planlagte 1600 nye boliger i bydelen og er udstyret med en elektrokedel samt to oliefyrede kedler som backup. De oliefyrede kedler er et **miljøvenligt tiltag**, idet oliefyrede kedler udnytter olien langt mere effektivt.

På det nybyggede varmeværks arealer kan der på sigt som led i den miljøbevidste satsning **etableres vedvarende energikilder**, der kan tilsluttes varmeværkets ledningsnet.

Der er blandt andet mulighed for udnyttelse af **geoenergi og solceller**.

Interessen for især solceller er generelt stignede blandt private forbrugere i Grønland.



På drikkevandsområdet har Nukissiorfiit særlige udfordringer, der knytter sig til udnyttelsen af overfladevand. I modsætning til grundvand er overfladevand meget sårbart overfor og påvirkeligt af aktuell menneskelig aktivitet i områder nær vandet.

For at sikre **drikkevandskvaliteten** er der derfor etableret spærrezone omkring søer, hvorfra der hentes vand. Inden for spærrezone er der restriktioner, der skal forhindre forurenende virksomhed.

Det giver visse udfordringer, når samfundet omstiller sig til det moderne Grønland, og der opstår behov for ekspansion i de lokale bysamfund, som er under hastig udvikling.

Et af de største drikkevandsreservoirer, Storesøen, ligger i Qaqortoq i Sydgrønland. Storesøen er i dag byens eneste mulighed for forsyning af fersk råvand, og hidtil har det ikke været muligt at udvide byen på grund af reservoirets beliggenhed i byens udkant.

For at imødekomme Kommune Kujalleqs ønske om udvidelser med blandt andet nybyggeri og udbygning langs søen er vandværket i 2012 blevet **ombygget og moderniseret**. Det nye vandværk vil kunne rense råvand af A3 kvalitet, hvilket betyder, at der nu

kan renses vand ved en evt. forurening og hvis råvandskvaliteten bliver dårligere. Det medfører en væsentlig mere **kompliceret og dyr renseproces** end i dag med blandt andet ultraviolet bestråling og kemisk binding af forurenende partikler i vandet.

Investeringen betyder, at **begrænsningerne i byudviklingen** inden for spærrezone fremadrettet kan **lempe**, uden at drikkevandets kvalitet trues.

Nukissiorfiit omstillede også egen virksomhed til det moderne samfunds krav med en storstilet satsning på **ny IT-infrastruktur** i 2012. Alle lokalafdelinger har fået erstattet de stationære computere med terminaler, såkaldt tynde klienter, der lever op til nutidens behov for central servicering og opdatering af software.

Samtidig er softwareområdet udskiftet med programmer, der er mere drift- og sikkerhedsmæssigt stabile.

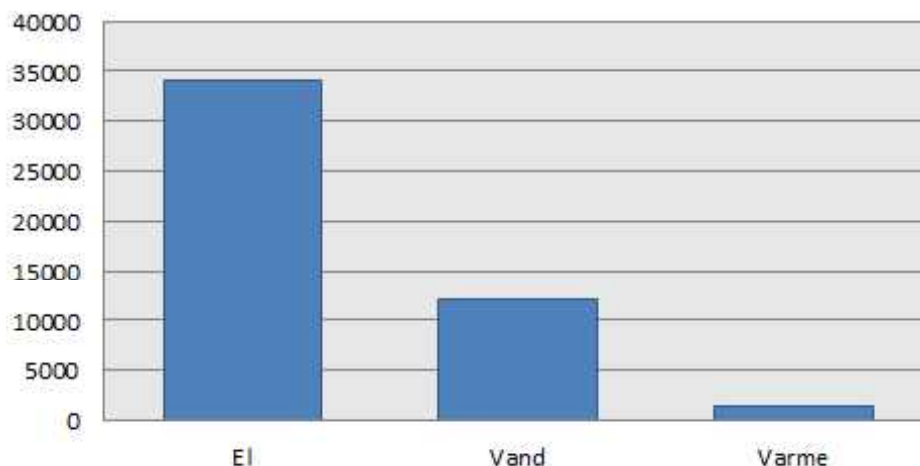
Med udskiftningen af det gamle IT-udstyr kan Nukissiorfiit se frem til en **nedgang** i det **interne energiforbrug**, hvilket matcher den adfærd, kunderne opfordres til at udvise.

# Aktiviteter i fokus 2012

Nukissiorfiit blev i 2012 færdig med at installere intelligente målere hos alle forbrugere i Grønland. Fjernaflæsningen støtter op om en energibevidste adfærd. Miljøhensyn og vedvarende energi er et emne, som især interesserer de mange unge, der hvert år besøger Nukissiorfiit med deres uddannelsesinstitution.



## Antal målere



## Energibevidst adfærd

Som verdens første land har Grønland nu installeret **intelligente målere** hos alle forbrugere.

Målerne er fjernaflæste og Nukissiorfiits kunder har dermed fået mulighed for gratis at følge deres daglige energiforbrug, hvilket er udgangspunktet for den mere **energibevidste adfærd**, Nukissiorfiit opfordrer kunderne til at udvise.

Med de intelligente målere kan kunderne fremover se den direkte effekt af energibesparende tiltag hos såvel private som hos virksomheder.

Samtidig slipper kunderne for at betale et skønnet á conto beløb. I dag betaler alle Nukissiorfiits kunder for deres faktiske forbrug.

Nukissiorfiit opfordrer sine kunder til at være mere energibevidste og det er ønsket, at Nukissiorfiit på den måde kan bidrage til Grønlands samlede indsats for såvel det **globale miljø som den lokale økonomi**.

Hvert år bliver Nukissiorfiit kontaktet af **skoler**, der ønsker viden om virksomheden, produktionen og den vedvarende energi. Især de alternative energikilder, der på sigt kan gøre Grønland selvforsynende og

uafhængig af olie, har elevernes interesse. Nukissiorfiit ser skoleforedragene som en del af bidraget til den opvoksende generations **viden om samfundet** og de udfordringer, **energiforsyningen** også i fremtiden står overfor.

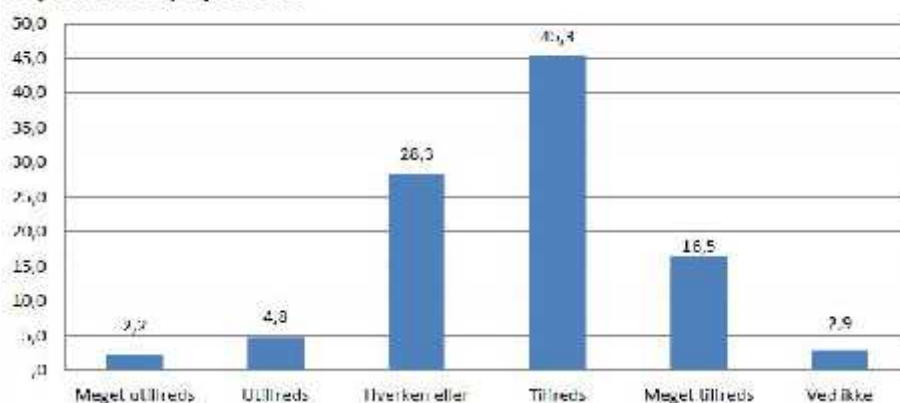
Siden 2010 har Nukissiorfiits personale på hovedkontoret i Nuuk kørt i **el-firmabiler**. At hovedstaden er velegnet til elbiler i kraft af infrastruktur og kørselsbehov er der ingen tvivl om, og da Nuuk tilmed forsynes med vedvarende energi fra vandkraftværket i Buksefjorden, er elbilerne også en **stor miljømæssig gevinst**. Nukissiorfiit indtrådte derfor allerede for 2 år siden i et internationalt samarbejde omkring elbilkørsel i de arktiske egne.

Nukissiorfiit indgik i 2012 i et **samarbejde** med blandt andre CSR-Greenland om at skabe fokus på indkøb af elbiler som del af **virksomhedernes samfundsansvar**.

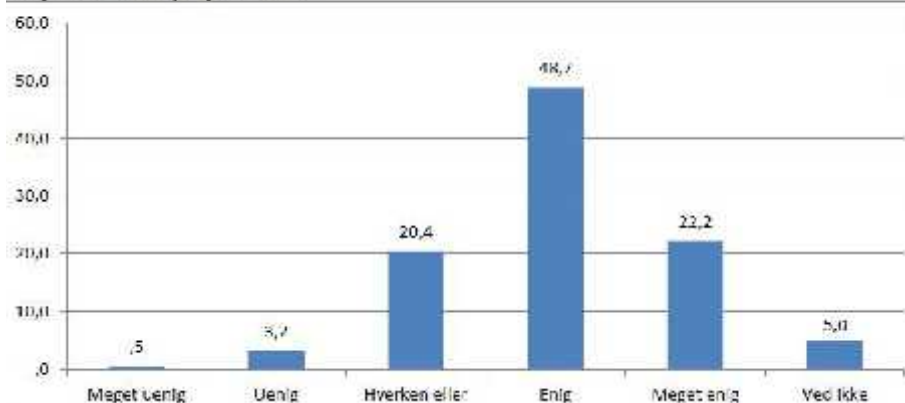
I årets løb kom der for alvor fokus på de gevinster, der følger med elbilerne. Blandt andet Sermersooq kommune valgte at satse på elbiler i fremtiden som et led i kommunens CSR-strategi.



**Figur 1: Hvor tilfreds er du overordnet med Nukissiorfiit? Alle respondenter, i procent**



**Figur 6: Nukissiorfiit er en virksomhed med fokus på kunden? Alle respondenter, i procent**



## Service målrettet kunden

Nukissiorfiits kunder er den grønlandske befolkning samt offentlige og private virksomheder.

Kunderne betjenes i Nukissiorfiits bemandede kundeservicecentre på Energitjenesterne og på Hovedkontoret, der ligeledes håndterer telefoniske henvendelser.

For bedre at kunne målrette serviceydelseerne til kunderne gennemførte Nukissiorfiit i 2012 en **kunde-tilfredshedsundersøgelse** blandt privatkunder.

I undersøgelsen medvirkede 1000 husstande fordelt over hele landet.

Undersøgelsen viser en **generel tilfredshed blandt 62 % af kunderne**. 7 % er utilfredse, mens resten er hverken eller.

Tilfredsheden skyldes det serviceniveau, som Nukissiorfiits ansatte leverer. Således er det under 4 % af privatkunderne, der mener, at Nukissiorfiit ikke har fokus på kunden i det daglige.

Kundernes utilfredshed knytter sig primært til prisniveauet og til oplevede forstyrrelser i driften.

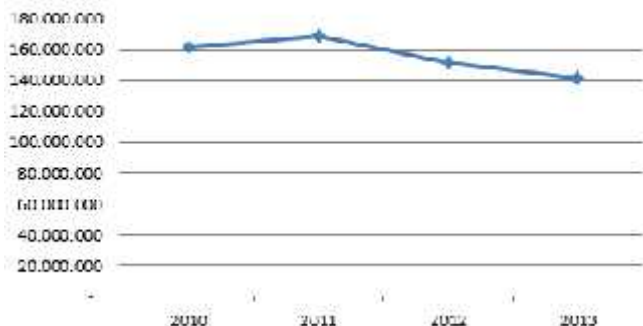
Det er målet, at tilfredshedsniveauet blandt Nukis-

siorfiits kunder skal hæves. Nukissiorfiit vil blandt andet fokusere mere på **oplysning** for at give kunderne en bedre forståelse for prisniveauet, der varierer alt efter hvor kunden bor i landet.

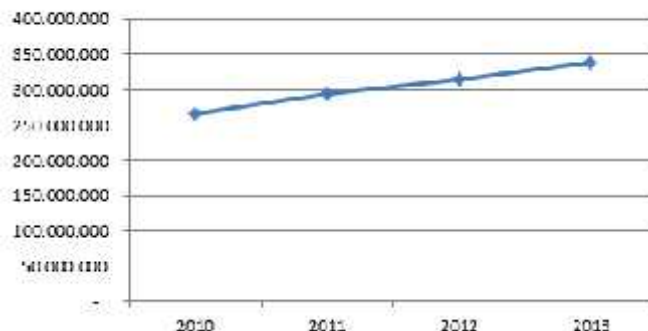
Hertil kommer lancering af en ny webportal, hvor kunderne blandt andet kan finde information om regninger, vedvarende energi, Nukissiorfiits anlægsprojekter, driftinformationer samt følge deres **forbrug 24 timer i døgnet**.

# Forventninger til 2013

### Kapacitetsomk.



### Renter og afskrivninger



Nukissiorfiit skal som nettostyret virksomhed styre efter at nå et nul-resultat. Den eksisterende tarifstruktur tager udgangspunkt i tariffene i 2003, da der var enspriser på el, vand og varme i hele landet. Tariffene er siden løbende blevet reguleret med omkostningsstigningerne i de sidste 10 år, sammenholdt med reguleringer for henholdsvis for meget og for lidt betalt de tidligere år. Den eksisterende tarifstruktur hænger således ikke sammen med de omkostninger til produktionen, som Nukissiorfiit forventer at have i det kommende år. I budgettet for 2012 var der indregnet besparelser på 18,7 mio.kr. i forhold til de faktiske omkostninger i 2010. I budgettet for 2013 er der indarbejdet yderligere besparelser på 42,5 mio. kr. i forhold til de faktiske omkostninger i 2010 og på 32,2 mio.kr. i forhold til de faktiske omkostninger i 2011. I 2013 stiger afskrivningerne med 21,3 mio.kr. og renterne med 24,8 mio.kr i forhold til de faktiske omkostninger i 2011. Renter og afskrivninger udgør i 2013 således 339,7 mio.kr. ud af en forventet omsætning på 800,3 mio.kr. svarende til 42 %, og er dermed den væsentligste årsag til, at Nukissiorfiits resultat er sat under pres. Der forventes fortsat en stram økonomistyring i Nukissiorfiit i 2013.

### Medarbejdere

Nukissiorfiit er meget bevidst om sin rolle i det grønlandske samfund. Blandt andet derfor er det virksomhedens mål, at 10 % af arbejdsstyrken skal udgøres af lærlinge, elever og praktikanter. Nukissiorfiit vil også fortsat have et højt niveau af medarbejderudvikling, hvilket skal medvirke til at sikre Nukissiorfiits position som en attraktiv teknisk virksomhed med et højt fagligt uddannelsesniveau. I efteråret 2012 foretog Nukissiorfiit den første medarbejdertilfredshedsundersøgelse (MTU) med et tilfredsstillende resultat. Efter en målrettet opfølgning på undersøgelsens resultater i foråret 2013, vil der blive foretaget en ny MTU i efteråret 2013.

### Vedvarende energi

Nukissiorfiit vil i efteråret 2013 officielt indvie sit femte

vandkraftværk i Paakitsoq ved Ilulissat. Med dette værk i drift, vil andelen af grøn energi i Nukissiorfiits energi-produktion overstige 70 %. Der er ingen aktuelle planer om at bygge nye vandkraftværker, men i 2013 bliver der udført forundersøgelser på den mulige kapacitetsudvidelse i vandkraftværkerne i Tasiilaq og Qorlortorsuaq.

### Ny strategi

Nukissiorfiits strategiplan 2010 – 2012 er udløbet, og ledelsen har igangsat et arbejde med at få udarbejdet og implementeret en ny strategi for virksomheden. Arbejdet vil pågå i foråret 2013, og skal munde ud i en ny strategiplan og en plan for implementeringen af denne.

### Qorlortorsuaq

I voldgiftssagen om vandkraftværket i Qorlortorsuaq, blev der i 2012 indgået et forlig vedrørende Energikon-sortiet I/S krav overfor Nukissiorfiit. Efter dette forlig tilbagestår der stadigvæk nogle modkrav, som Nukissiorfiit har stillet overfor Energikon-sortiet I/S. Disse krav er i 2013 underlagt afsluttende syn og skøn fra Voldgiftsretten, og parterne er enige om, at der efterfølgende vil blive forsøgt indgået et forlig om disse modkrav. Hvis det ikke lykkes at indgå et sådant forlig, vil voldgiftssagen fortsætte med en forventet domsfor-handling i 2014.

### Brændte elværker

Nukissiorfiit forventer at påbegynde genopbygningen af el- og vandværket i Upernavik, efter at det tidligere er brændt ned. Genopbygningen af bygningen forventes opstartet i sommeren 2013, og det forventes, at byggeriet er helt færdigt og kan tages i brug i 2015. Vedrørende det brændte reserveelværk i Ilulissat, er det besluttet, at det ikke skal genopføres som elværk, da vandkraftværket i Paakitsoq er Ilulissats nye primære forsyning. Kraftvarmeværket er reserveforsyning. Der pågår forundersøgelser til omlægning af forsyning og styringer i Ilulissat, som en konsekvens af dette.

# Anvendt regnskabspraksis

Årsregnskabet er aflagt i overensstemmelse med "Hjemmestyrets bekendtgørelse nr. 25 af 26. november 1998 om nettostyrede virksomheders regnskabsvæsen m.v."

Den anvendte regnskabspraksis er uændret i forhold til sidste år.

## Nettoomsætning

Nettoomsætning omfatter det til kunderne fakturerede salg. Der henvises i øvrigt til note 1.

## Materielle anlægsaktiver

Materielle anlægsaktiver, som var i Nukissiorfiits eje pr. 01.01.1998, og som før da har været afskrevet i forhold til anlægsafdrag, er vurderet og optaget til genanskaffelsesværdi med fradrag af beregnede brugstidsafskrivninger fra ibrugtagningstidspunktet. Bygdeanlæg, som blev overtaget 01.01.1998 er pr. 01.01.2004 optaget til vurderingsværdi og afskrevet i henhold til aktivernes forventede restlevetid.

De egenfinansierede bygninger, transportmidler og maskiner afskrives uændret i henhold til forventede brugstider og vises ikke separat i regnskabet.

Der foretages lineære afskrivninger, baseret på følgende vurdering af aktivernes forventede brugstider:

Bygninger og anlæg	5-60 år
Transportmidler og maskiner	4-10 år

Bygninger og anlæg indeholder distributionsnet.

Aktiver med en anskaffelsesværdi på under 50.000 kr. pr. enhed udgiftsføres fuldt ud i anskaffelsesåret. Udskiftning af ledningsnet på under 500.000 kr. udgiftsføres fuldt ud i anskaffelsesåret. IT-anskaffelser til administrative systemer straksafskrives som hovedregel, medmindre de indgår i et større samlet projekt, der er en gennemgribende systemomlægning/-udvidelse. Ved aktivering af it-anskaffelser bliver afskrivningsperioden 3 år.

## Varebeholdninger

Varebeholdninger værdiansættes til anskaffelsespris, opgjort efter gennemsnitsprincippet med tillæg af hjemtagelsesomkostninger, dog undtaget lagre af brændolie. Disse værdiansættes til genanskaffelsesprisen. Der foretages nedskrivning til nettorealisationsværdi, hvor denne er lavere end anskaffelsesprisen.

Brændolie og reservedele indgår i lagerværdien, jævnfør note til varebeholdning.

## Tilgodehavender fra salg

Tilgodehavender fra salg værdiansættes til pålydende værdi med regulering af for lidt/for meget á conto faktureret og med fradrag af hensættelse til imødegåelse af tab. Hensættelse til tab opgøres på grundlag af en individuel vurdering af de enkelte tilgodehavender.

## Pengestrømsopgørelse

Pengestrømsopgørelsen er udarbejdet efter den indirekte metode i henhold til "Hjemmestyrets bekendtgørelse nr. 25 af 26. november 1998 om nettostyrede virksomheders regnskabsvæsen m.v."

# Bemærkninger til årsresultatet

Nukissiorfiit har igennem de seneste år forsøgt at tilpasse sig forbrugernes krav om stadig billigere og mere driftssikker forsyning.

Resultatet i 2012 viser, at den løbende effektivisering begynder at bære frugt.

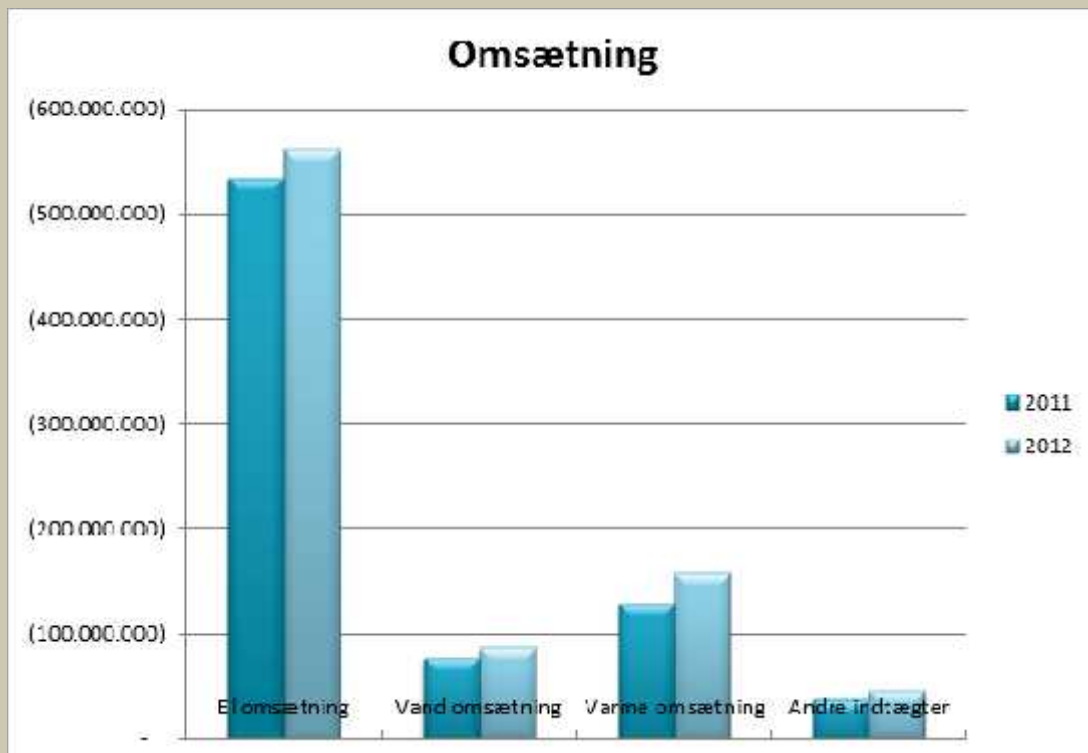
Nukissiorfiit kommer i 2012 ud med et tilfredsstillende resultat på -17,4 mio. kr. og efter indregning af drifttilskud på 63,9 mio. kr. medfører det en forøgelse af egenkapitalen på 46,5 mio. kr.

I 2012 har følgende faktorer størst effekt på årets resultat:

1. **Omsætningen**
2. **Vareforbruget**
3. **Kapacitetsomkostningerne**
4. **Anlægsaktiver og den langfristede gæld**

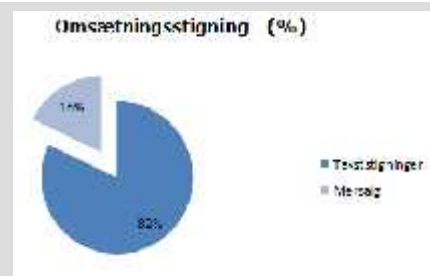
## Omsætningen

I 2012 steg omsætningen med 74,9 mio. kr. i forhold til 2011 eller med 9,6 %. Årsagen til stigningen kan dels findes i en stigende afsætning, men væsentligst i stigende priser. Det er primært omsætningen på el og varme, som er steget i 2012.



# Bemærkninger til årsresultatet

Den primære omsætningsstigning udgør 67 mio. kr. Heraf forklares de 55 mio. kr. svarende til 82 % af takststigningerne med baggrund i højere oliepris. Den resterende afvigelse på 12 mio. kr. forklares ved mersalg.

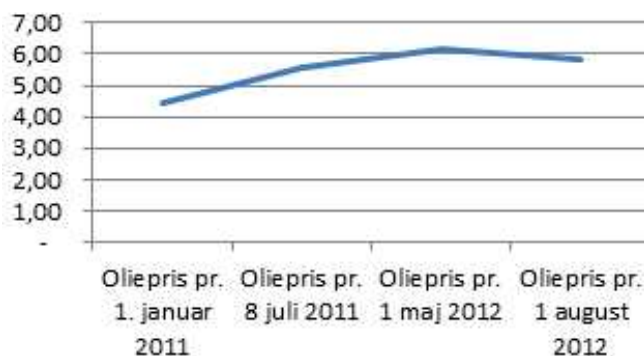


## Vareforbrug

Prisen på olie har i år 2012 gennemsnitlig været 17 % dyrere end året før og omkostningen hertil er steget med 21 %.

Energiafsætningen er steget med 2,3 % fra 2011 til 2012. En del af den større afsætning er produceret ved vandkraft, men da restvarmeproduktionen er faldet, har det også været nødvendigt at bruge mere olie til energiproduktionen.

I 2012 producerede Nukissiorfiit 61 % af både el og varme på vandkraft. Dette tal forventes at stige til godt 70 %, når Ilulissat vandkraftværk er i drift hele året.



## Kapacitetsomkostninger

Kapacitetsomkostningerne består af alle omkostningerne som Nukissiorfiit har til personale, samt til drift og vedligeholdelse af vores anlægsmasse. Igennem de seneste år har kapacitetsomkostningernes andel af de samlede omkostninger været stadig faldende. I 2012 udgør kapacitetsomkostninger 35 % af de samlede omkostninger, dette er et fald på 5,8 % point i forhold til 2011. Faldet består såvel af faldende personale omkostninger som omkostninger til øvrige kapacitetsomkostninger.

Reduktionen af personale omkostninger skyldes i 2012 for hovedpartens vedkommende, nedgangen i antallet af ansatte. I 2011 havde Nukissiorfiit 392 årsværk. Det er faldet til 369 i 2012, eller et fald på 6 %.

De øvrige kapacitetsomkostninger er faldet med 15,8 mio. kr. eller 10 %. Fjernaflæsningsprojektet blev afsluttet i 2012, hvortil der i året blev afholdt for ca. 7,1 mio. kr. mod 28 mio. kr. i 2011. Der blev indgået forlig omkring vandkraftværket Qorlortorsuaq og advokat/konsulent, og voldgiftomkostningerne faldt med 3,8 mio. kr. Der har derimod været afholdt for 8,7

mio. kr. mere til vedligeholdelse af distributionsnettet, væsentligst i Nuuk, hvor der er anvendt for 3,7 mio. kr. mere til især el nettet samt 2 mio. kr. mere i Maniitsoqs bygder til vandledningshavarier og planlagt vedligeholdelse

### Anlægsaktiver og langfristet gæld

Igennem de seneste år har Nukissiorfiit investeret kraftigt i anlægsaktiver og særligt bygningen af vandkraftværkerne i Qorlortorsuaq, Sisimiut og Ilulissat har præget Nukissiorfiits økonomi i 2012 og vil forsat i årene fremover have stor indflydelse på Nukissiorfiits økonomi. I 2012 er der anvendt 416 mio. kr. på 120 forskellige anlægsprojekter af større eller mindre omfang. Seks projekter har brugt 80 % af anlægsmidlerne.

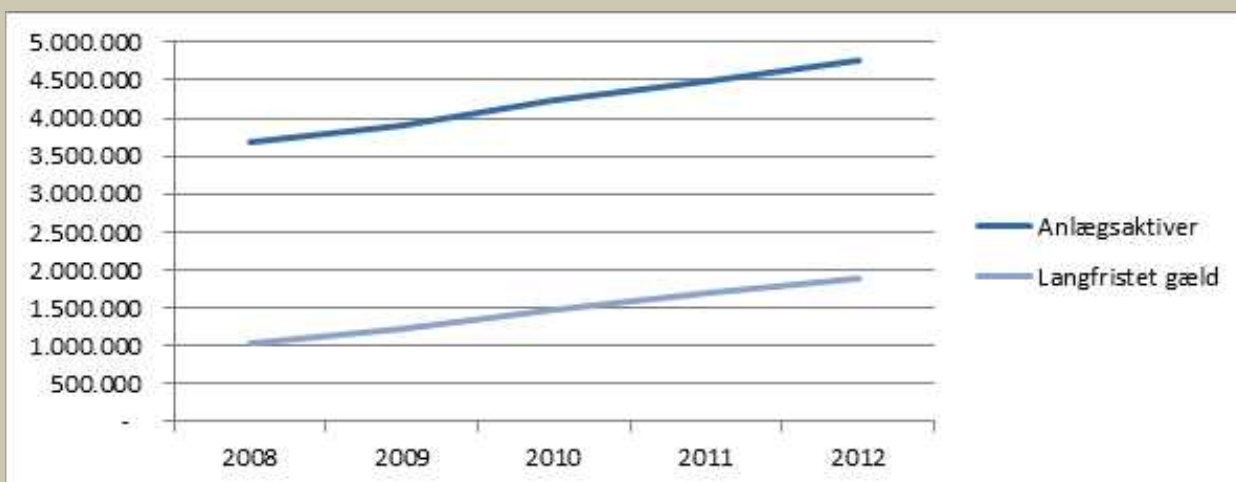
Der er forbrugt 200 mio. kr. til vandkraftværket i Ilulissat i året ud af en samlet anlægssum på 658 mio. kr. I Ilulissat er der sideløbende med vandkraftprojektet investeret 37 mio. kr. i opdatering af fjernvarmenettet med elektrokedler, så disse erstatter de oliefyrede kedler med grøn energi fra vandkraftværket .

I Qasigiannugit er der foretaget en omfattende reovering af elværket – hvor tre motorgeneratore, der har kørt i 40 år bl.a. er blevet udskiftet - samlet anlægssum på 47 mio. kr.

Byggemodningen i Qinngorput fortsætter, hvor bl.a. fjernvarmeværket blev idriftsat i 2012 – pris 21 mio. kr. I Uummannaq er der brugt 19 mio. kr. på udskiftning af udstødskebler på elværket.

I Qaqortoq har opgradering af vandbehandlingen nødvendiggjort investering i nyt vandværk. Projektet forventet afsluttet i 2013 – samlet anlægssum 30 mio. kr.

Nukissiorfiit er som nettostyret virksomhed forpligtet til ikke at generere overskud. Hovedparten af Nukissiorfiits investeringer er finansieret hos Grønlands Selvstyre. Dette kan ses ved at andelen af Nukissiorfiits anlægsmasse er finansieret via den langfristede gæld. I 2011 var finansieringsgraden 38 %, denne er steget til 40 % i 2012.



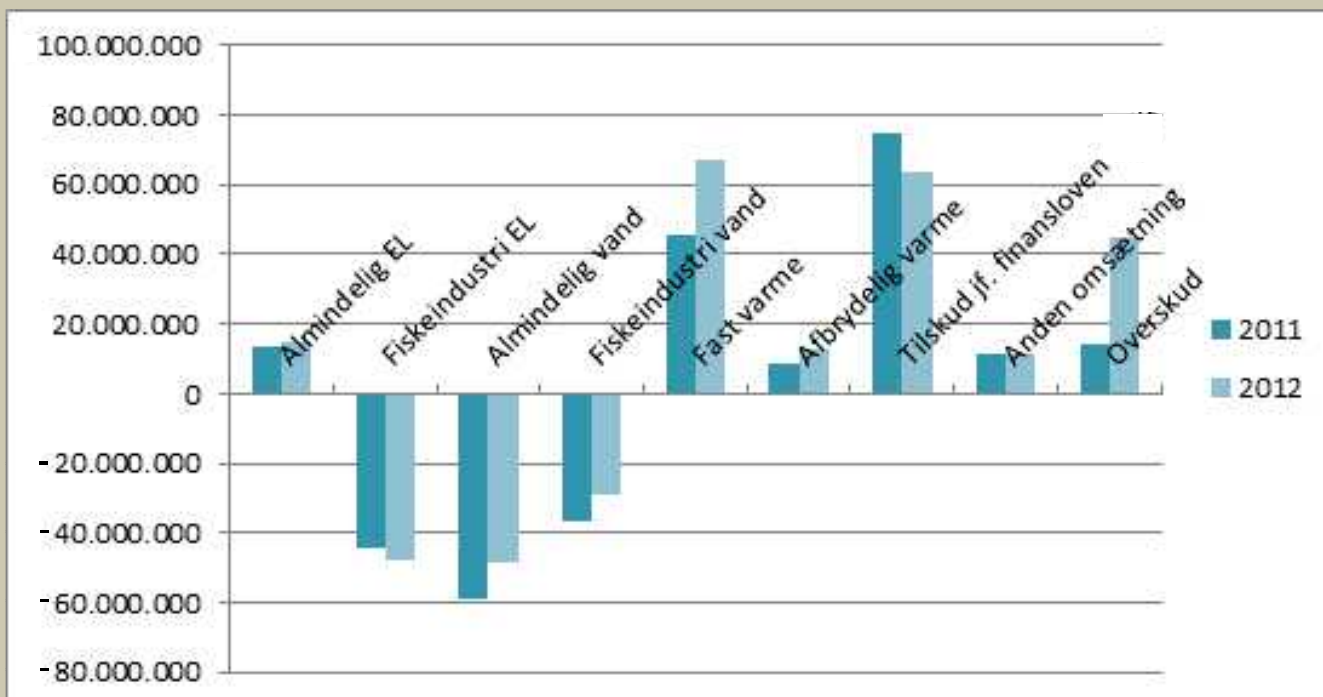
# Bemærkninger til årsresultatet

## Omfordeling

I en række byer er salgsprisen højere end den omkostning, som Nukissiorfiit har ved at producere en enhed. Det overskud, som bliver genereret fra disse lokaliteter, bliver omfordelt til andre områder, hvor salgsprisen er beskyttet af reglerne om maksimalprisen.

I 2012 er de værdier, som bliver omfordelt, generelt set faldet. Det skyldes, at underskuddet, som Nukissiorfiit opnår ved at producere vand, er blevet mindsket. Til gengæld er de midler, som bruges til at dække underskuddet i de bosteder, der har under 450 indbyggere, steget fra 48,5 mio. kr. i 2011 til 50,3 mio. kr.

Den lokalitet, som bidrager mest til det samlede økonomi i Nukissiorfiit, er forsat Nuuk. De almindelige forbrugernes bidrag er steget fra 106 mio. kr. i 2011 til 115 mio. kr. i 2012.



# Resultatetopgørelse

Note	(1.000 kr.)	2012	2011
	<b>Nettoomsætning</b>		
	Nettoomsætning af el, vand og varme	805.765	738.802
	Anden nettoomsætning	45.271	37.341
1	<b>Nettoomsætning i alt</b>	<b>851.036</b>	<b>776.143</b>
	Vareforbrug	(245.879)	(203.823)
	<b>DÆKNINGSBIDRAG</b>	<b>605.157</b>	<b>572.320</b>
	<b>Kapacitetsomkostninger</b>		
2	Personaleomkostninger	(155.486)	(159.148)
3	Øvrige kapacitetsomkostninger	(151.752)	(167.178)
	<b>Kapacitetsomkostninger i alt</b>	<b>(307.238)</b>	<b>(326.326)</b>
	<b>RESULTAT FØR RENTER OG AFSKRIVNINGER</b>	<b>297.919</b>	<b>245.994</b>
	Afskrivninger på anlæg	(203.062)	(196.928)
	<b>RESULTAT FØR RENTER M.V.</b>	<b>94.857</b>	<b>49.066</b>
	<b>Renter</b>		
	Renteudgift af anlægsgæld	(109.013)	(95.419)
4	Øvrige renter, netto	(3.254)	(3.100)
	<b>Renter i alt</b>	<b>(112.267)</b>	<b>(98.519)</b>
	<b>RESULTAT FØR EKSTRAORDINÆRE POSTER</b>	<b>(17.410)</b>	<b>(49.453)</b>
	Ekstraordinære poster, netto	-	-
	<b>ÅRETS RESULTAT</b>	<b>(17.410)</b>	<b>(49.453)</b>
	<b>Overført resultat</b>	<b>(17.410)</b>	<b>(49.453)</b>



# Balance den 31. december

Note	(1.000 kr.)	2012	2011
	<b>Aktiver</b>		
	<b>Anlægsaktiver</b>		
	<b>Materielle anlægsaktiver</b>		
5	Bygninger og anlæg	4.118.825	3.895.360
6	Anlæg under opførelse	614.615	558.618
7	Transportmidler og inventar	21.716	29.772
	<b>Anlægsaktiver i alt</b>	<b>4.755.156</b>	<b>4.483.750</b>
	<b>Omsætningsaktiver</b>		
	<b>Varebeholdninger</b>		
8	Lagre	99.507	104.664
	Varer under fremstilling	-	-
	<b>Varebeholdninger i alt</b>	<b>99.507</b>	<b>104.664</b>
	<b>Tilgodehavender</b>		
9	Tilgodehavender fra salg og tjenesteydelser	134.552	124.332
	Tilgodehavende i Landskassen	-	-
	Andre tilgodehavender	8.597	5.604
	Periodeafgrænsningsposter	-	96
	<b>Tilgodehavender i alt</b>	<b>143.149</b>	<b>130.032</b>
	<b>Likvider</b>	<b>35.309</b>	<b>80.660</b>
	<b>Omsætningsaktiver i alt</b>	<b>277.965</b>	<b>315.356</b>
	<b>Aktiver i alt</b>	<b>5.033.121</b>	<b>4.799.106</b>

# Balance den 31. december - fortsat

Note	(1.000 kr.)	2012	2011
	<b>Passiver</b>		
	<b>Egenkapital</b>		
	Fast kapitalindskud	37.160	37.160
10	Regulering af anlægsværdier	2.530.974	2.530.974
11	Overført resultat	349.708	303.184
	<b>Egenkapital i alt</b>	<b>2.917.842</b>	<b>2.871.318</b>
12	<b>Langfristet gæld</b>		
	Anlægsgæld til Landskassen	1.841.238	1.644.953
	Øvrig langfristet gæld	41.868	43.366
	<b>Langfristet gæld i alt</b>	<b>1.883.106</b>	<b>1.688.319</b>
	<b>Kortfristet gæld</b>		
	Kortfristet del af langfristet gæld	129.213	112.829
	Øvrig gæld til Landskassen	20.246	50.510
	Skyldige feriepenge og løn	20.113	23.647
	Leverandører af varer og tjenesteydelser	48.455	36.070
	Anden gæld	13.138	16.005
	Forudfaktureret omsætning	-	-
	Periodeafgrænsningsposter	1.008	408
	<b>Kortfristet gæld i alt</b>	<b>232.173</b>	<b>239.469</b>
	<b>Passiver i alt</b>	<b>5.033.121</b>	<b>4.799.106</b>

# Pengestrømsopgørelse efter indirekte metode

Note	(1.000 kr.)	2012	2011
	<b>Resultat før afskrivninger</b>	<b>297.919</b>	<b>245.994</b>
	Nettorenter	(112.267)	(98.519)
	Tab og gevinst ved afhændelse af anlæg	(20)	(1.833)
	Køb af anlægsaktiver	(475.034)	(446.965)
	Salg og regulering af anlægsaktiver	416	3.038
13	Optagne langfristede lån	324.000	327.000
13	Afdrag på langfristede lån	(112.659)	(96.309)
13	Årets anlægstilskud	-	-
		<b>(77.645)</b>	<b>(67.594)</b>
	Ændring i arbejdskapital	(1.376)	(49.283)
	<b>Samlet likviditetsvirkning</b>	<b>(79.021)</b>	<b>(116.877)</b>
13	Årets nettobevilling	63.934	74.666
13	Ændring i trækingsret	(30.264)	98.403
	<b>Ændring i likvider</b>	<b>(45.351)</b>	<b>56.192</b>
	Likvide midler 1. januar	80.660	24.468
	<b>Likvide midler 31. december</b>	<b>35.309</b>	<b>80.660</b>
	<b>Likvide midler omfatter:</b>		
	Kassebeholdning	16	21
	Bankbeholdning	35.293	80.639
	<b>Likvider i alt</b>	<b>35.309</b>	<b>80.660</b>
14	Eventualforpligtelser og kontraktlige forpligtelser		

# Noter til årsregnskab

## Note 1 Omsætning

Der beregnes en tarif for hver lokalitet, som ikke kan overstige maksimaltariffen på el og vand. For varme gælder der en enspris. Tarifferne er senest ændret pr. 1. januar 2013 og 1. august 2012

### Udviklingen i maksimal- og minimums tarifferne:

	<b>01-01-2013</b>	<b>01-08-2012</b>	<b>01-07-2012</b>	<b>01-01-2012</b>
Maksimalpris for el	3,24 kr./kWh	3,42 kr./kWh	3,52 kr./kWh	3,33 kr./kWh
Minimumspris for el	1,60 kr./kWh	1,69 kr./kWh	1,74 kr./kWh	1,65 kr./kWh
El til afbrydelig elvarme	0,75 kr./kWh	0,72 kr./kWh	0,72 kr./kWh	0,72 kr./kWh
El til fast elvarme	0,82 kr./kWh	0,78 kr./kWh	0,78 kr./kWh	0,78 kr./kWh
Maksimalpris for vand	34,97 kr./m <sup>3</sup>	35,91 kr./m <sup>3</sup>	35,91 kr./m <sup>3</sup>	35,91 kr./m <sup>3</sup>
Minimumspris for vand	15,23 kr./m <sup>3</sup>	14,60 kr./m <sup>3</sup>	14,60 kr./m <sup>3</sup>	14,60 kr./m <sup>3</sup>
Varme almindelig tarif	817 kr./MWH	782 kr./MWH	782 kr./MWH	782 kr./MWH
Varme (uden oliebackup)	752 kr./MWH	717 kr./MWH	717 kr./MWH	717 kr./MWH

Tariffen til fiskeindustrien beregnes som 41 % af den kostægte tarif.

Afsætningen er generelt beregnet ud fra den fakturerede omsætning og de gældende tariffer, da dette vurderes at give den mest korrekte opgørelse af omsætningen.

Afsætningen af energi er steget med 2 % i forhold til år 2011. Heraf er 3/4 el og varme til opvarmningsformål. Der er kommet flere forbrugere på nettet, og det er sammen med et koldt forår hovedforklaringen. Andelen af energiproduktionen som er produceret med vandkraft er uændret 61 % point og i mængde steget med 7 mio. kWh. eller ca. 3,5 %.

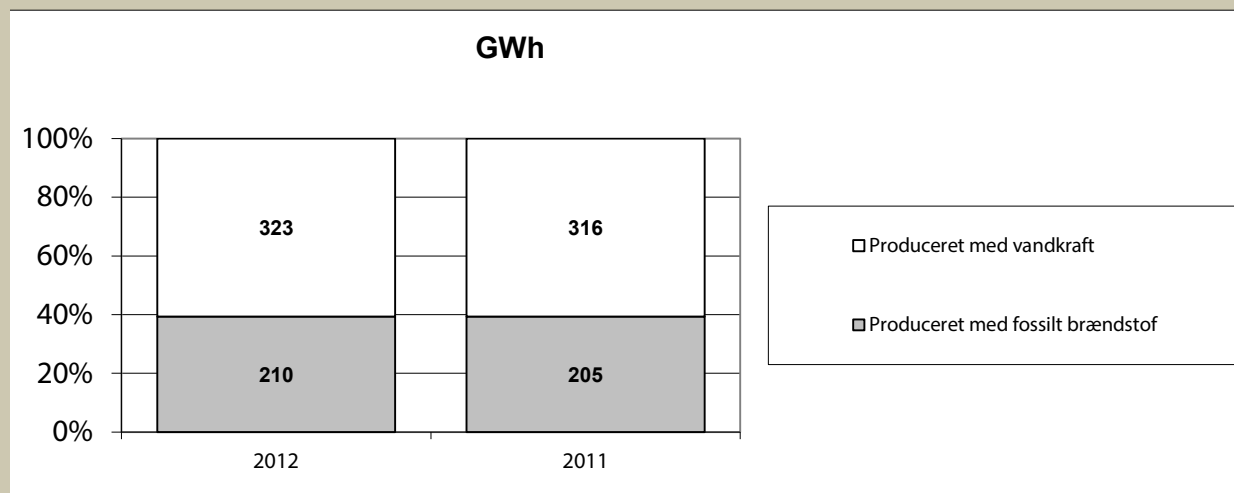
Vandafsætningen er faldet med 0,2 mio. m<sup>3</sup>, da fiskeindustrien har aftaget mindre mod en lille fremgang til de øvrige forbrugere.

# Noter til årsregnskab

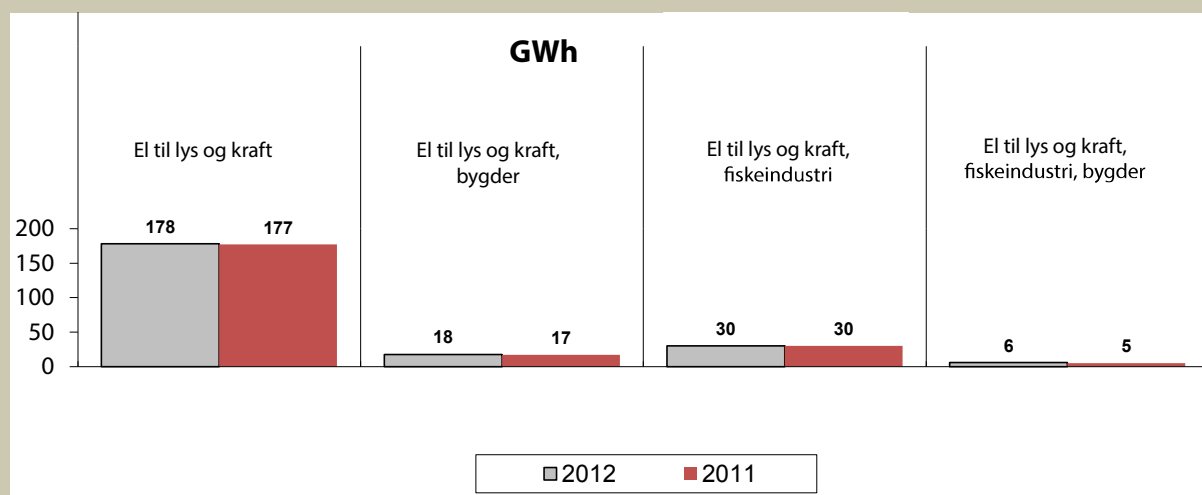
## Note 1 - omsætning (fortsat)

<b>Afsætning:</b>	<b>2012</b>	<b>2011</b>
<b>Solgte mængder til kunderne</b>		
El (mio. kWh)	315	320
Varme (mio. kWh)	218	201
<b>Energi i alt (mio. kWh)</b>	<b>533</b>	<b>521</b>
Produceret med fossilt brændstof	210	205
Produceret med vandkraft	323	316
<b>Vandkraftens andel af den samlede energiproduktion</b>	<b>61%</b>	<b>61%</b>
<b>Vand (mio. m<sup>3</sup>)</b>	<b>4,8</b>	<b>5,0</b>
<b>Specifikation af el (mio. kWh)</b>		
El til lys og kraft ekskl. fiskeindustrien	178	177
El til lys og kraft ekskl. fiskeindustrien, bygder	18	17
El til lys og kraft i fiskeindustrien	30	30
El til lys og kraft i fiskeindustrien, bygder	6	5
El til afbrydelig elvarme	26	32
El til fast elvarme	57	59
<b>I alt el</b>	<b>315</b>	<b>320</b>
<b>Specifikation af fjernvarme (mio. kWh):</b>		
Fjernvarme produceret med el fra vandkraft	85	72
Fjernvarme produceret med restvarme fra elproduktion	59	76
Fjernvarme produceret med oliekedler	74	53
<b>I alt varme solgt til kunder</b>	<b>218</b>	<b>201</b>
<b>Specifikation af vand (mio. m<sup>3</sup>)</b>		
Vand til forbrug ekskl. fiskeindustrien	2,5	2,4
Vand til forbrug ekskl. fiskeindustrien, bygder	0,1	0,1
Vand til fiskeindustrien	2,2	2,5
Vand til fiskeindustrien, bygder	-	-
<b>I alt vand solgt til kunder</b>	<b>4,8</b>	<b>5,0</b>

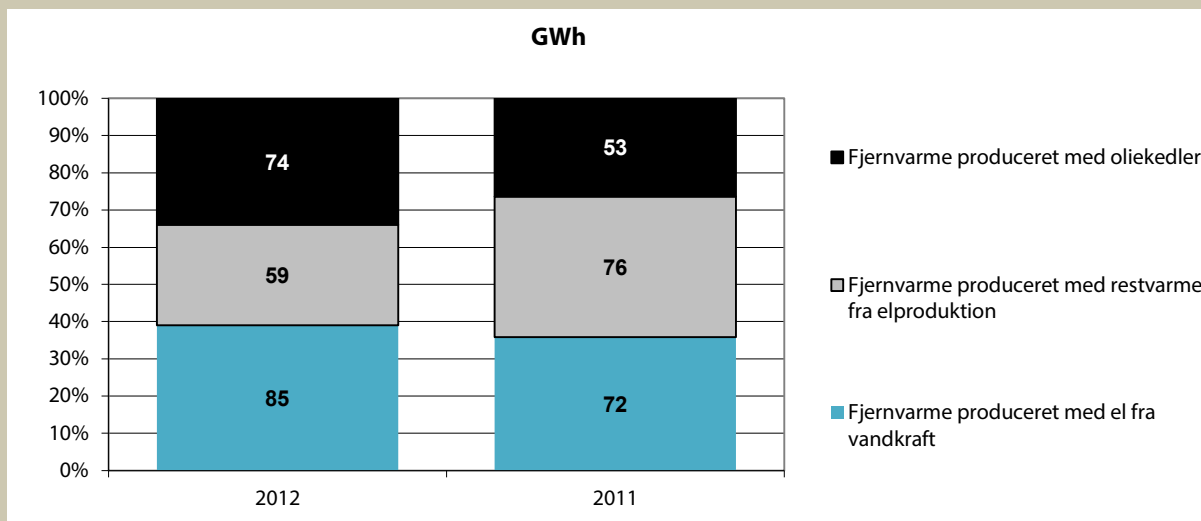
### Energiomsætningsfordeling:



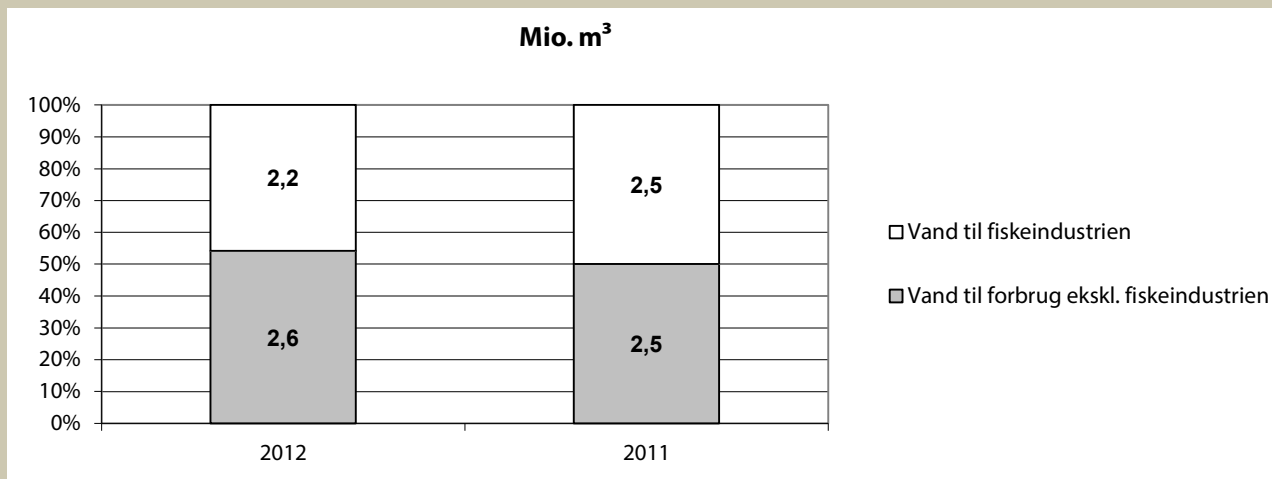
### Elomsætningsfordeling på hovedomsætningsområder:



Afsætning af fjernvarme fordelt på produktionsmåde:



Afsætning af vand fordelt mellem almindeligt forbrug og forbrug i fiskeindustrien:



# Noter til årsregnskab

## Note 2 Personalemkostninger

Nukissiorfiit har ingen forpligtelser til løbende pensionsudbetalinger.

### Personalemkostninger kan specificeres således:

(1.000 kr.)	2012	2011
Gager og lønninger	148.032	157.321
Øvrige personaleomkostninger	14.992	13.309
Egenproduktion af anlægsopgaver	(7.538)	(11.482)
	<b>155.486</b>	<b>159.148</b>
Samlet løn til direktionen, herunder pension m.m.	1.007	1.113

Nukissiorfiit har i 2012 beskæftiget månedslønnede og timelønnede i et omfang svarende til 369 fuldtidsansatte (årsværk) mod 392 i 2011.

Der er i ansættelseskontrakten, som er indgået med direktøren, ikke lavet særlige ordninger omkring bonus, fratrædelsesgodtgørelses- eller lignende. I 2011 skete direktørskift med en overlappende periode på 3 måneder.

## Note 3 Øvrige kapacitetsomkostninger

I øvrige kapacitetsomkostninger indgår udgifter i forbindelse med havarier på produktionsudstyr og ledningsnet. I tillæg er der anvendt beløb på havarierne, som er blevet aktiveret, da der er tale om reelle forbedringer af bestående anlæg. De aktiverede havariudgifter er anført i sammenligningen.

Havari på generator i vandkraftværket Qorlortorsuaq har kostet 2,8 mio. kr. og er det mest omkostningskrævende i år 2012.

Havarier på elværksmotorer i Aasiaat har krævet 1,5 mio. kr. i reparationsudgifter, medens vandledninger i bygd Napasoq har krævet 1 mio. kr. i reparation.

Havarier de seneste 5 år:	2012	% ændring	2011	% ændring	2010	% ændring	2009	% ændring	2008	% ændring
(1.000 kr.)										
Produktionsudstyr, driftsudgift	4.719		1.836		1.169		1.991		306	
Produktionsudstyr, aktiveret	40		0		0		610		843	
I alt produktionsudstyr	4.759	159	1.836	57	1.169	-55	2.601	126	1.149	-32
Ledningsnet, driftsudgift	1.877		240		468		241		292	
Ledningsnet, aktiveret	0		1.631		466		0		2.281	
I alt ledningsnet	1.877	0	1.871	100	934	288	241	-91	2.573	635
I alt	6.636	79	3.707	76	2.103	-26	2.842	-24	3.722	82



# Noter til årsregnskab

## Note 4 Øvrige renter, netto

(1.000 kr.)

	<b>2012</b>	<b>2011</b>
Renteindtægt banker	200	208
	(1.098)	(168)
Renteudgift Landskassen		(168)
Renteudgift leasingaftale (Hovedkontor Nuuk)	(3.002)	(3.088)
Diverse renteudgifter	646	(52)
	(3.254)	(3.100)

## Note 5 Bygninger og anlæg

(1.000 kr.)

	<b>2012</b>	<b>2011</b>
<b>Anskaffelsessum</b>		
Primo	5.753.891	5.479.542
Korrektion primo	-	-
Årets tilgang	413.658	306.275
Årets afgang	(18.654)	(31.926)
<b>Anskaffelsessum ultimo</b>	<b>6.148.895</b>	<b>5.753.891</b>
<b>Af og nedskrivninger</b>		
Afskrivninger primo	(1.858.531)	(1.699.350)
Korrektion primo	-	-
Årets afskrivninger	(190.076)	(181.509)
Tilbageførte afskrivninger	18.537	22.328
<b>Af- og nedskrivninger ultimo</b>	<b>(2.030.070)</b>	<b>(1.858.531)</b>
<b>Bogført værdi pr. 31.december</b>	<b>4.118.825</b>	<b>3.895.360</b>

# Noter til årsregnskab

## Note 6 Anlæg under opførelse

I årets tilgang på 418,1 mio. kr. er indeholdt egenproduktion med 7,5 mio. kr.

I 2011 udgjorde egen-produktionen 9,5 mio. kr.

(1.000 kr.)

	<b>2012</b>	<b>2011</b>
<b>Anskaffelsessum</b>		
Primo	558.618	423.925
Korrektion primo	(85)	-
Årets tilgang	418.123	476.195
Færdiggjorte anlæg	(356.739)	(306.275)
Færdiggjorte anlæg, driftsført	(5.302)	(35.227)
<b>Bogført værdi pr. 31.december</b>	<b>614.615</b>	<b>558.618</b>

## Note 7 Transportmidler og inventar

(1.000 kr.)

	<b>2012</b>	<b>2011</b>
<b>Anskaffelsessum</b>		
Primo	92.935	110.913
Korrektion primo	-	1.225
Årets tilgang	5.209	5.997
Årets afgang	(2.851)	(25.200)
<b>Anskaffelsessum ultimo</b>	<b>95.293</b>	<b>92.935</b>
<b>Af og nedskrivninger</b>		
Afskrivninger primo	(63.163)	(73.341)
Korrektion afskrivninger primo	-	(1.225)
Årets afskrivninger	(12.966)	(13.587)
Tilbageførte afskrivninger	2.552	24.990
<b>Af- og nedskrivninger ultimo</b>	<b>(73.577)</b>	<b>(63.163)</b>
<b>Bogført værdi pr. 31.december</b>	<b>21.716</b>	<b>29.772</b>

# Noter til årsregnskab

## Note 8 Varebeholdninger

(1.000 kr.)

	2012	2011
Brændolie	29.214	30.276
Smøreolie	4.435	4.434
Reserve dele og hjælpematerialer	65.858	69.954
<b>I alt</b>	<b>99.507</b>	<b>104.664</b>

Reserve dele og hjælpematerialer består hovedsageligt af dele som er indkøbt til forbrug på egne anlæg (ikke til videresalg).

## Note 9 Tilgodehavender fra salg og tjenesteydelser

Bruttobeløbet på 138,9 mio. kr. er reguleret med 4,4 mio. kr til dækning af tab på dubiøse debitorer. Den tilsvarende regulering udgjorde ultimo 2011 4,7 mio. kr. Reguleringen er fratrukket debitorer med de ældste saldi.

### Aldersfordeling

(1.000 kr.)

	2012	2011
0 - 30 dage	33.941	22.687
30 dage - ½ år	98.016	99.512
½ - 1 år	1.372	1.115
ældre	1.223	1.018
<b>I alt</b>	<b>134.552</b>	<b>124.332</b>

# Noter til årsregnskab

## Note 10 Regulering af anlægsværdier

(1.000 kr.)

	<b>2012</b>	<b>2011</b>
Regulering af anlægsværdier 1998	1.831.067	1.831.067
Regulering af anlægsværdier 2004	742.294	742.294
Regulering af anlægsværdier 2005	(36.438)	(36.438)
Regulering af anlægsværdier 2006	7.851	7.851
Regulering af anlægsværdier 2007	(14.594)	(14.594)
Regulering af anlægsværdier 2008	4.682	4.682
Regulering af anlægsværdier 2009	2.882	2.882
Regulering af anlægsværdier 2010		
Regulering af anlægsværdier 2011	(6.770)	(6.770)
<b>I alt</b>	<b>2.530.974</b>	<b>2.530.974</b>

Reguleringen skyldes hovedsageligt anlæg, som bliver overdraget til Nukissiorfiit uden beregning, og hvor Nukissiorfiit herefter har vedligeholdelsesforpligtelsen. Anlæggene bliver optaget til opførelsessum.

## Note 11 Overført resultat

(1.000 kr.)

	<b>2012</b>	<b>2011</b>
Overført tidligere år	303.184	277.971
Overført årets resultat	(17.410)	(49.453)
<b>Bevillinger fra Landskassen</b>		
Årets anlægstilskud	-	-
Årets nettobevilling	63.934	74.666
<b>I alt</b>	<b>349.708</b>	<b>303.184</b>

# Noter til årsregnskab

## Note 12 Langfristet gæld, der forfalder efter 5 år

Langfristet gæld, der forfalder efter 5 år udgør 1.368 mio. kr. I 2011 udgjorde beløbet 1.238 mio. kr.

## Note 13 Betalinger til- og fra Landskassen (1.000 kr.)

	2012	2011
<b>Betalinger til Landskassen fra Nukissiorfit</b>		
Afdrag på langfristede lån	111.515	95.165
Renter på anlægslån	109.012	95.418
Renter på trækningsret	<u>1.098</u>	<u>168</u>
<b>Positiv DAU-påvirkning i Landskassen</b>	<b>221.625</b>	<b>190.751</b>
Ændring af saldo på trækningsret	<u>30.264</u>	<u>-</u>
<b>Positiv likviditetsvirkning i Landskassen</b>	<b>251.889</b>	<b>190.751</b>
<b>Betalinger fra Landskassen til Nukissiorfit</b>		
Årets nettobevilling	(63.934)	(74.666)
Bevillinger til anlægsprojekter	-	-
Landskassens andel af gadelys	(7.398)	(5.882)
Optagne langfristede lån	<u>(324.000)</u>	<u>(327.000)</u>
<b>Negativ DAU-påvirkning i Landskassen</b>	<b>(395.332)</b>	<b>(407.548)</b>
Ændring af saldoen på trækningsretten	<u>-</u>	<u>(98.403)</u>
<b>Negativ likviditetsvirkning i Landskassen</b>	<b>(395.332)</b>	<b>(505.951)</b>
<b>Nukissiorfits netto DAU-påvirkning i Landskassen</b>	<b>(173.707)</b>	<b>(216.797)</b>
<b>Nukissiorfits netto likviditetspåvirkning i Landskassen</b>	<b>(143.443)</b>	<b>(315.200)</b>
<b>Driftsresultat opgjort i h.t. Landskassens principper</b>		
Resultat ifølge resultatopgørelse	(17.410)	(49.453)
Regulering vedr. selvfinansierede anskaffelser	(151.034)	(119.965)
Regulering vedr. forskel mellem afskrivninger og afdrag på anlægslån	<u>91.527</u>	<u>99.930</u>
<b>Resultat i h.t. Landskassens principper</b>	<b>(76.917)</b>	<b>(69.488)</b>
Årets nettobevilling	<u>63.934</u>	<u>74.666</u>
<b>Årets mindre- eller merforbrug</b>	<b>(12.983)</b>	<b>5.178</b>
<b>Henlæggelse ultimo</b>	<b>13.164</b>	<b>26.147</b>

# Noter til årsregnskab

## Note 14 Eventualforpligtelser/tilgodehavender og kontraktlige forpligtelser

Bohavetransportforpligtelser ved personalefratrædelse er ikke opgjort.

Vandkraftværket i Qorlortorsuaq:

Nukissiorfiit indgik i 2012 forlig med Energikonsortiet omkring det af Energikonsortiet påståede tilgodehavende til fuld endelig afklaring af Energikonsortiets krav mod Nukissiorfiit.

Nukissiorfiit har fortsat en række krav over for Energikonsortiet og der verserer fortsat syns- og skønssager vedrørende fejl og mangler ved kabelskoene over Igalikofjorden, galvanisering af ledere og barduner, as built dokumentation og dæmningen. Der forventes skønsrapporter i løbet af 2013.

Angående syn og skøn omkring mangellisterne forventes der i første kvartal 2013 en afklaring af, om og i givet fald i hvilket omfang Energikonsortiets stilling til de i de 2 foreliggende skønserklæringer anførte mangler nødvendiggør yderligere besigtigelse og skønserklæringer. Endelige skønserklæringer forventes i alle tilfælde at foreligge i 2013.

Udover ovenstående har der i sommeren 2012 været et havari på generator 2, der skyldes mangler ved generatoren. Der er nu sket udbedring for et beløb i størrelsesordenen 2,8 mio. kr., der vil blive gjort gældende mod Energikonsortiet.

Endelig er der konstateret mangler ved de endeklemmer, der holder lederne. Betydningen af disse mangler, herunder om det vil være nødvendigt at udskifte en del af endeklemmerne, er endnu ikke klarlagt. Dette skal antageligt belyses ved syn og skøn.

Væsentlige kontraktlige forpligtelser:

Der indgås løbende væsentlige kontraktlige forpligtelser vedrørende anlægsprojekter, der er finansieret over Finansloven, eller hvor der er givet tilladelse fra Selvstyret til at egenfinansiere anlægsprojekterne.

Stævning vedrørende udlicitering:

Nukissiorfiit er i 2011 blevet stævnet i en principiel sag om udbud af hovedentreprise i offentlig licitation.

Sagsøgers beløbsmæssige påstand er på 2,4 mio. kr. Nukissiorfiit har vundet sagen ved Retten i Grønland, men den er anket til Landsretten, med forventelig endelig domsafsigelse i april måned 2013.