



NUKISSIORFIIT

NUKISSIORFIIT

Almindelige leveringsbetingelser for

offentlig levering af

VAND

nr. 3. Gældende fra 1. februar 2023

Indledning

Nukissiorfiits almindelige leveringsbetingelser for offentlig levering af vand er et væsentligt dokument i retsgrundlaget mellem Nukissiorfiit og

- ejere af ejendomme og ejerlejligheder (ejer), der er sluttet til vandforsyningen,
- brugerne af vandforsyningen (bruger),
- de udførende VVS-mestre og
- de udførende el-installatører.

I teksten anvendes fællesbetegnelsen kunde for ejer og bruger, hvor det findes hensigtsmæssigt. Kunden er den fysiske eller juridiske person, som er tilmeldt og registreret ved Nukissiorfiit med en eller flere afregningsmålere.

Ejer, bruger og VVS-mestre bør gøre sig bekendt med indholdet i Nukissiorfiits almindelige leveringsbetingelser med hensyn til de områder, som er dem vedkommende.

Aftalegrundlaget mellem Nukissiorfiit og kunden er fastlagt dels gennem Nukissiorfiits salgsbetingelser for offentlig levering af el, vand og varme og dels Nukissiorfiits almindelige leveringsbetingelser for offentlig levering af vand.

Ejere, brugere og VVS-mestre samt Nukissiorfiit er til enhver tid forpligtet til at overholde gældende love, forordninger, bekendtgørelser og anvisninger m.v. Heraf skal især fremhæves følgende:

- Landstingslov nr. 13 af 6. november 1997 om Grønlands Hjemmestyres overtagelse af bygdens el- og vandforsyning
- Grønlands Hjemmestyre og de grønlandske kommuners landsforening, Aftalegrundlag for Grønlands Hjemmestyres/Nukissiorfiits overtagelse af kommunernes bygdeel og -vand af 1. januar 1998
- Landstingsforordning nr. 2 af 12. maj 2005 om leje af boliger
- Landstingsforordning nr. 10 af 19. november 2007 om vandforsyning
- Hjemmestyrets bekendtgørelse nr. 7 af 17. marts 2008 om drikkevandskvalitet samt tilsyn og kontrol med vandforsyningsanlæg (under revision)
- Selvstyrets bekendtgørelse nr. 22 af 22. december 2017 om fastlæggelse af priser for el, vand og kollektiv varme m.v.

Indhold

1. Definitioner
2. Indledende bestemmelser
3. Opretholdelse af vandforsyning
4. Stikledninger
5. Vandinstallationer
6. Afregningsmålere
7. Vandtankinstallationer
8. Klageadgang
- Bilag 1. Krav til vandtankinstallation
- Bilag 2. Princip for måling af fjernvarme og brugsvand i flerfamiliehuse og lejligheder med individuel afregning

1. Definitioner

Tilslutningspunkt	1.1 Det punkt, hvor Nukissiorfiits hovedvandedninger og kundens stikledning er forbundet med hinanden.
Stikledning	1.2 Vandedning, som fører vand fra tilslutningspunktet på hovedvandedningen til afregningsmåleren i en ejendom. Stikledningen omfatter anbringelse eller anbringelsesarmatur på hovedvandedning, stikledningsventil med eventuel spindelforlænger og ventilbrønd, drænventil og vandedning fra stikledningsventil til vandmåler samt elfrostsikring fra og med afgreningen på hovedvandedningen til vandmåler med styring og eltavle.
Hovedvandedning	1.3 Ved hovedvandedning forstås den ledning, der leder færdigbehandlet vand fra vandværket til stikledninger, taphuse og brandventiler.
Koldt/varmt brugsvand	1.4 Vand, der benyttes i husholdningen, herunder drikke- og badevand m.v.
Vandmåler	1.5 Måler, der registrerer forbruget af koldt brugsvand.
Energimåler	1.6 Måler, som måler mængden af varmt brugsvand.
Byggemåler/midlertidig vandmåler	1.7 Vandmåler, som benyttes i forsyningen af midlertidige installationer, herunder byggepladser.

2. Indledende bestemmelser

- VVS-arbejder** 2.1
Alt VVS-arbejde på stikledninger og vandinstallationer, som udføres af en ekstern virksomhed, skal udføres af en VVS-mester. VVS-mesteren skal være bekendt med Nukissiorfiits hygiejneinstruks.
- El-arbejder** 2.2
Alt el-arbejde på elfrostsikringsanlæg skal udføres af en autoriseret el-installatør.
- VVS-mester** 2.3
Nukissiorfiit stiller følgende krav til en VVS-mester:
- Den ansvarlige for arbejdet skal have bestået prøve i et håndværksfag med en relevant tilknytning til fagområdet, samt være registreret med et CVR-nummer.
 - Fast forretningssted med telefon, værktøj og værkstedsfaciliteter i Grønland.
 - VVS-mesteren må ikke være umyndig eller under konkurs.
- Manglende faglighed** 2.4
Såfremt en VVS-mester udviser grov eller gentagende forsømmelighed ved udførelsen af arbejder på stikledninger og varmeinstallationer, kan Nukissiorfiit nægte VVS-mesteren at udføre sådanne arbejder.
- Omlægning af stikledning** 2.5
Nukissiorfiit er berettiget til at omlægge stikledninger og lade forbindelser hertil ændre uden udgift for kunden.

3. Opretholdelse af vandforsyning

Kvalitet

3.1

Vand, der anvendes til drikkevand, skal være fri for mikroorganismer og stoffer i mængder eller koncentrationer, der udgør en sundhedsfare. Drikkevandet skal overholde de gældende kvalitetskrav i henhold til drikkevandsbekendtgørelsen på det punkt, hvor vandet leveres til kunden.

I tilfælde af brud på vandforsyningen vil Nukissiorfiit søge at genoprette forsyningen så hurtigt som muligt.

Nukissiorfiit er kun ansvarlig for vandforsyningen frem til tilslutningspunktet. Fejl og mangler ved stikledning og installationer efter tilslutningspunktet er ikke Nukissiorfiits ansvar. Ved forsyning til vandtanke er Nukissiorfiit tilsvarende kun ansvarlig for kvaliteten af vandforsyningen frem til leveringspunktet til vandtanken.

Vandtryk

3.2

Nukissiorfiit har ingen pligt til at opretholde noget mindstetryk i forsyningsnettet ud for de enkelte ejendomme.

Utilfredsstillende vandtryk

3.3

Er vandtrykket i en ejendom utilfredsstillende, og dette skyldes ejendommen eller dens placering, kan Nukissiorfiit forlange, at der i forbindelse med ejendommens vandinstallation opstilles et trykforøgeranlæg.

Trykforøgeranlægget opstilles på ejerens foranstaltning og betaling. Nukissiorfiit kan kræve, at anlægget skal godkendes.

Arbejder på forsyningsnettet

3.4

Forud for planlagt arbejde på forsyningsnettet eller vandværket giver Nukissiorfiit de berørte kunder meddelelse om planlagte afbrydelser af vandforsyningen.

Forsyningssvigt

3.5

Afbrydelser opstået som følge af f.eks. fejl og skader på Nukissiorfiits anlæg vil hurtigst muligt blive udbedret, men Nukissiorfiit påtager sig intet ansvar for følgerne af et forsyningssvigt.

Enhver kunde må, uden at have krav på erstatning, tåle de ulemper, der måtte opstå ved et forsyningssvigt som følge af ledningsbrud, forurening, strømsvigt, ledningslukninger, reparationer og udskylning af ledninger eller anden force majeure.

Indskrænkning af forbrug

3.6

Nukissiorfiit kan, uden der kan gøres krav på erstatning herfor, træffe bestemmelser om indskrænkning af vandforbruget eller visse dele af det, når Nukissiorfiit finder, at vandværkets drift eller hensynet til vandforekomsterne gør det nødvendigt.

Brandhaner

3.7

Der må som hovedregel kun benyttes vand fra brandhaner i forbindelse med brand og andre nødstilfælde. Vand fra brandhaner må derudover kun bruges, hvis der forud er indhentet tilladelse fra Nukissiorfiit.

Brandhaner på hovedvandledder, herunder brandskabe og markering af brandhaner, drives og vedligeholdes af Nukissiorfiit. Øvrige brandhaner er ikke Nukissiorfiits ansvar.

Sne- og isrydning ved brandhaner udføres af kommunen.

Sommervand

3.8

Nukissiorfiit kan udlægge et sommervandsledningsnet, hvor der ikke er fremført offentlig vandforsyning. Nukissiorfiit er dog ikke forpligtet hertil.

Etableringen, omfanget og udstrækningen samt nedlæggelsen af et sommervandsledningsnet afgøres alene af Nukissiorfiit. Sommervand etableres og nedtages af Nukissiorfiits medarbejdere.

Nukissiorfiit varsler før sommervandssæsonens start, hvis der er ændringer til sommervandsordningen i et område.

Tapsteder

3.9

Ved afhentning af vand ved offentlige tapsteder er unødvendigt vandspild og enhver form for forurening af tapstedet og de nærmeste omgivelser forbudt.

Afhentning skal foretages i beholdere. Tilslutning af slange er ikke tilladt, da det kan medføre forurening af drikkevandet i tapstedet, hvilket udgør en sundhedsrisiko for øvrige brugere. Yderligere udgør tilsluttede slanger til tapsteder en sundhedsfare for den bruger, der benytter slangen. Nukissiorfiit forbeholder sig retten til at fjerne eller lade eksterne fjerne eventuelle midlertidige installationer for ejerens regning.

Sne- og isrydning til sikring af adgangsvej til offentlige tapsteder varetages af kommunen.

4. Stikledninger

- Tilladelse til stikledning** 4.1
Ejendomme kan efter ansøgning få en stikledning indlagt, når Nukissiorfiits anlæg og lokalplanlægningen tillader det, for eksempel med hensyn til vandværkets kapacitet. Nukissiorfiits personale anviser, hvor stikledningen skal tilsluttes. Der henvises i øvrigt til de kommunale bestemmelser.
- Særskilt stikledning** 4.2
Hver ejendom, som ikke har samme ejer, skal normalt have en særskilt stikledning pr. husstand i ejendommen. Der vil i almindelighed kun blive tilladt en stikledning til en ejendom. Ved ejerskifte skal fælles stikledninger for husstandens omkostninger opdeles, således at hver husstand har egen stikledning. En ejerforening, andelsforening m.v. kan indtræde som ejer af fælles stikledninger.
- Juridiske forhold for fælles stikledning** 4.3
Vilkårene for fælles eje af en stikledning fastsættes i en skriftlig aftale mellem ejerne. Ved en fælles stikledning hæfter ejerne solidarisk for forbruget af el til elfrostsikring.
- Økonomiske krav** 4.4
Ejeren skal betale alle udgifter til etablering og tilslutning af en stikledning til en hovedvandleddning, herunder udarbejdelsen af teknisk dokumentation af stikledningen. Undtaget herfra er de særlige tilfælde, hvor Nukissiorfiit beslutter at finansiere etablering af stikledninger, som nærmere beskrevet i afsnit 1.2.1 i Nukissiorfiits salgsbetingelser for offentlig levering af el, vand og varme.
- Ansøgning** 4.5
Ansøgning om etablering, omlægning eller ændring af en stikledning skal fremsendes til Nukissiorfiit og skal godkendes, inden arbejdet påbegyndes.

Ansøgningen fremsendes på Nukissiorfiits formular, som kan findes på Nukissiorfiits hjemmeside www.nukissiorfiit.gl.
- Krav til arbejder på stikledninger** 4.6
Alt arbejde på stikledninger skal udføres i overensstemmelse med gældende regler på området, herunder Nukissiorfiits anvisninger og hygiejneinstruks.
- Færdigmelding af stikledning** 4.7
Nukissiorfiit skal have mulighed for at overvære trykprøvning, besigtige pålagte varmekabler og samlinger, før tildækning af stikledning finder sted, og inden arbejdet på stikledningen færdigmeldes.
- Vedligeholdelse af stik-** 4.8

ledning	<p>Det er ejerens ansvar at holde stikledningen, og tilhørende udstyr, samt vandinstallationer forsvarligt vedligeholdt og hurtigst muligt afhjælpe enhver mangel på stikledningen.</p>
Manglende vedligehold af stikledning	<p>4.9 Finder Nukissiorfiit, at en stikledning ikke bliver vedligeholdt på en forsvarlig måde, eller at ejendommens afløbsforhold udgør en overhængende fare for, at der kan ske skade på forsyningsnettet eller vandkvaliteten, kan Nukissiorfiit for ejerens regning afbryde stikledningen.</p> <p>Nukissiorfiit vil forsøge at underrette ejeren om dette forinden.</p>
Ubenyttet ejendom	<p>4.10 Nukissiorfiit kan afbryde stikledningen til en ubenyttet ejendom ved hovedvandleddet for ejerens regning, hvis der er fare for Nukissiorfiits øvrige forsyningsnet.</p> <p>Nukissiorfiit vil forsøge at underrette ejeren om dette forinden.</p>
Betjening af stikledningsventil	<p>4.11 En stikledningsventil må kun betjenes af Nukissiorfiit eller en VVS-mester efter aftale med Nukissiorfiit.</p>
Lukning af stikledning	<p>4.12 Lukkes der for en stikledning, og stikledningen ikke kan tømmes for vand, og der er overhængende fare for, at der kan ske skade på hovedvandleddet eller vandkvaliteten, er Nukissiorfiit berettiget til at skære stikledningen over eller på anden vis frakoble forsyningen.</p> <p>Frakobling og reetablering af stikledningen sker på ejerens bestilling.</p>
Omlægning af stikledning	<p>4.13 Nukissiorfiit kan omlægge en stikledning for egen regning. Ejeren eller brugeren af stikledningen skal selv afholde de forøgede driftsudgifter hermed.</p>
Krav til etablering af stikledning	<p>4.14 Stikledninger bør udføres i overensstemmelse med "Anvisning i projektering af helårsvandleddet i Grønland". Denne vejledning kan findes på Nukissiorfiits hjemmeside www.nukissiorfiit.gl.</p>
Tidsrum for etablering	<p>4.15 Stikledninger må kun tilsluttes hovedvandleddet i perioden 1. maj til 1. oktober. Under særlige forhold kan dispensation gives efter skriftlig ansøgning.</p> <p>Plantegning for indtegning af stikledning og placering af stikledningsventil samt frostsikringsmetode skal afleveres til Nukissiorfiit.</p>

5. Vandinstallationer

Krav om tilladelse ved ændringer

5.1

Der skal indhentes tilladelse fra Nukissiorfiit, før der påbegyndes arbejde vedrørende ændringer i eller udvidelse af bestående vandinstallationer, der har betydning for vandforbruget eller vandkvaliteten.

Ansøgning om tilladelse

5.2

Ansøgning om tilladelse sendes til Nukissiorfiit på gældende formular. Formularen kan hentes på Nukissiorfiits hjemmeside www.nukissiorfiit.gl.

Krav til installationer

5.3

Vandinstallationer skal udføres, benyttes og vedligeholdes på en sådan måde, at der ikke:

- opstår skadelige tryk eller tryksvingninger i hovedvandledningsnettet
- er fare for forurening af ledningsnettet
- opstår utætheder

eller det på anden måde medfører ulemper for Nukissiorfiits øvrige anlæg.

Apparater, filtre og armaturer m.v., der tilsluttes vandledningsnettet, skal være godkendt til drikkevand.

Selv om eftersyn af ejendommens installationer er foretaget af Nukissiorfiit, er det alene ejerens ansvar, at installationerne holdes i forsvarlig stand.

Virksomheder, private eller institutioner skal være opmærksomme på, at "DS/EN 1717, sikring mod forurening af drikkevand i vandinstallationer samt generelle krav til tilbageløbssikring" skal overholdes.

Ubenyttede installationer

5.4

Ejeren er forpligtet til at holde ubenyttede vandinstallationer aflukket og tømt for vand bl.a. af hensyn til frostskafer og skader, som skyldes eventuelt vandspild.

Afbrydelse af installationer

5.5

Nukissiorfiit kan forlange vandinstallationer i ubenyttede bygninger afbrudt.

Hvis Nukissiorfiit har afbrudt el- eller vandtilførslen som følge af restance, så er ejeren af bygningen forpligtet til umiddelbart herefter at frostsikre ejendommen.

Dersom ejeren på adressen har modtaget besked om, at ejendommen skal frostsikres, og ejeren ikke sørger for dette, så kan ejeren ikke senere kræve erstatning fra Nukissiorfiit som følge af frostsprængninger.

Manglende overholdelse af forpligtelser

5.6

Hvis ejeren ikke overholder de forpligtelser, som er beskrevet under punkterne 5.1-5.3, kan Nukissiorfiit lade arbejdet udføre på ejerens bekostning eller afbryde vandforsyningen ved stikledningen.

Vandskader

5.7

Nukissiorfiit er ikke ansvarlig for eventuelle vandskader i ejendomme, herunder skader forårsaget af sikkerhedsventiler eller frostsprængninger.

Slamsugere, natrenovationsbiler og andre tankbiler

5.8

Slamsugere, natrenovationsbiler og andre biler, der tanker vand direkte fra ledningsnettet via sturz-koblinger eller brandhaner, skal benytte en af Nukissiorfiit anvist tilkobling/hane med tilbagerulning, der er godkendt af Nukissiorfiit.

6. Afregningsmålere

- Placering af måler m.m.** 6.1
Afregningsmåleren skal placeres i et frostfrit rum. Placeringen skal godkendes af Nukissiorfiit. Det skal være muligt at udtage afregningsmåleren af installationen. Afregningsmåleren skal kunne aflæses uden besvær.
- Afregningsmåleren skal anbringes mellem to afspærringsventiler.
- Krav til afspærringsventil** 6.2
Afspærringsventilerne skal have samme dimension som de tilsluttede vandledninger. Afspærringsventilerne må ikke give anledning til turbulens eller korrosion.
- Aftapningsventil og kontraventil** 6.3
Efter afregningsmåleren og inden afspærringsventilen monteres en aftapningsventil og en kontraventil.
- Antal målere pr. ejendom** 6.4
Normalt skal der kun være én afregningsmåler for koldt brugsvand til hver boligenhed, medmindre der er truffet aftale med Nukissiorfiit om andet.
- Individuel afregning** 6.5
Ejendomme med flere boligenheder skal forsynes med individuel afregning for hver boligenhed, såfremt følgende forudsætninger er opfyldt:
- Den enkelte boligenheds samlede forbrug af koldt vand kan måles med én afregningsmåler.
 - Den enkelte boligenhed er forsynet med en selvstændig vandledning.
- Måling af varmt brugsvand** 6.6
Hvis der skal ske individuel afregning af forbruget af det varme brugsvand i ejendomme, hvor opvarmningen af det varme brugsvand sker centralt, skal dette ske med en energimåler for måling af vandmængde samt energimængde på det varme brugsvand, jf. bilag 2. Der må således ikke bruges en varmtvandsmåler.
- Det er en betingelse, at installationen opfylder følgende krav:
- Der skal være cirkulation på varmtvandssystemet.
 - Der skal være monteret energimåler på cirkulationssystemet til måling af tabet i cirkulationssystemet. Dette tab afregnes af bygningsejer.
 - Øvrige bestemmelser i "Almindelige leveringsbetingelser for offentlig levering af vand" samt "Almindelige leveringsbetingelser for offentlig levering af fjernvarme" er overholdt.
- Vandspild** 6.7

Hvis vandspild foregår fra en stikledning foran måleren, vil vandspildet blive forlangt betalt af ejendommens ejer. Forbruget vil i så fald blive skønnet af Nukissiorfiit.

Opdager ejeren, at der er utætheder eller fejl ved en afregningsmåler, skal vedkommende snarest give Nukissiorfiit meddelelse herom. Brugere af en ejendom skal snarest melde konstaterede fejl til ejeren af ejendommen.

Elinstallation

6.8

Er tilslutning til elnettet hos en ny kunde nødvendig for målerens drift, påhviler der ved tilslutning af en ejendom kunden at betale såvel installation af strømforsyning samt elforbruget til måleudstyret.

7. Vandtankinstallationer

Krav til vandtankinstallationer

7.1

Vandtankinstallationen skal være udført efter Nukissiorfiits anvisninger og af materialer, der er godkendt til drikkevand. Se bilag 1.

Vandinstallationen skal godkendes af Nukissiorfiit inden ibrugtagning. Der er følgende overordnede krav til vandinstallationen:

- Vandtanke skal opstilles i et frostfrit rum med afløb.
- Vandtanke tillades normalt kun opstillet i stueetagen.
- Vandtanke skal som minimum kunne indeholde 3-4 døgn normalforbrug.
- Vandtanke, der rummer mindre end 1000 liter, må kun installeres med skriftlig tilladelse fra Nukissiorfiit.
- Der skal være et rødt lys, som tænder, når tanken er **fyldt**, og et grønt lys, som tænder, når tanken fortsat **kan modtage mere vand** (jf. bilag 1). Lyset skal være placeret således, at det, uanset årstiden, kan ses hele døgnet fra påfyldningsstedet.
- Der skal være monteret et overløb med en sådan dimension, at det under alle forhold kan klare den vandmængde, der leveres fra tankvognene, og placeret på en sådan måde, at udløbet skal kunne ses fra påfyldningsstedet.

Vedligeholdelse

7.2

Vedligeholdelse af vandtankinstallationen er ejerens/brugerens pligt, og ansvaret for eventuelt spild kan ikke tillægges Nukissiorfiit. Ligeledes er det ejerens ansvar at sikre tilstrækkelig rengøring af vandtanke, hvor vandtanken tømmes, tilsættes drikkevandsgodkendte bakteriedræbende midler m.v.

Adgangsforhold

7.3

Adgangsforholdene for tilkørsel, udlægning og tilkobling af vandslange skal være sikkerheds- og sundhedsmæssigt fuldt forsvarlig i henhold til gældende arbejdsmiljølovgivning i Grønland.

Tilkørselsforholdene skal være således, at vandpåfyldning kan ske uhindret. Påfyldningskoblingen skal placeres efter Nukissiorfiits til enhver tid gældende anvisninger, som fremgår på Nukissiorfiits hjemmeside www.nukissiorfiit.gl.

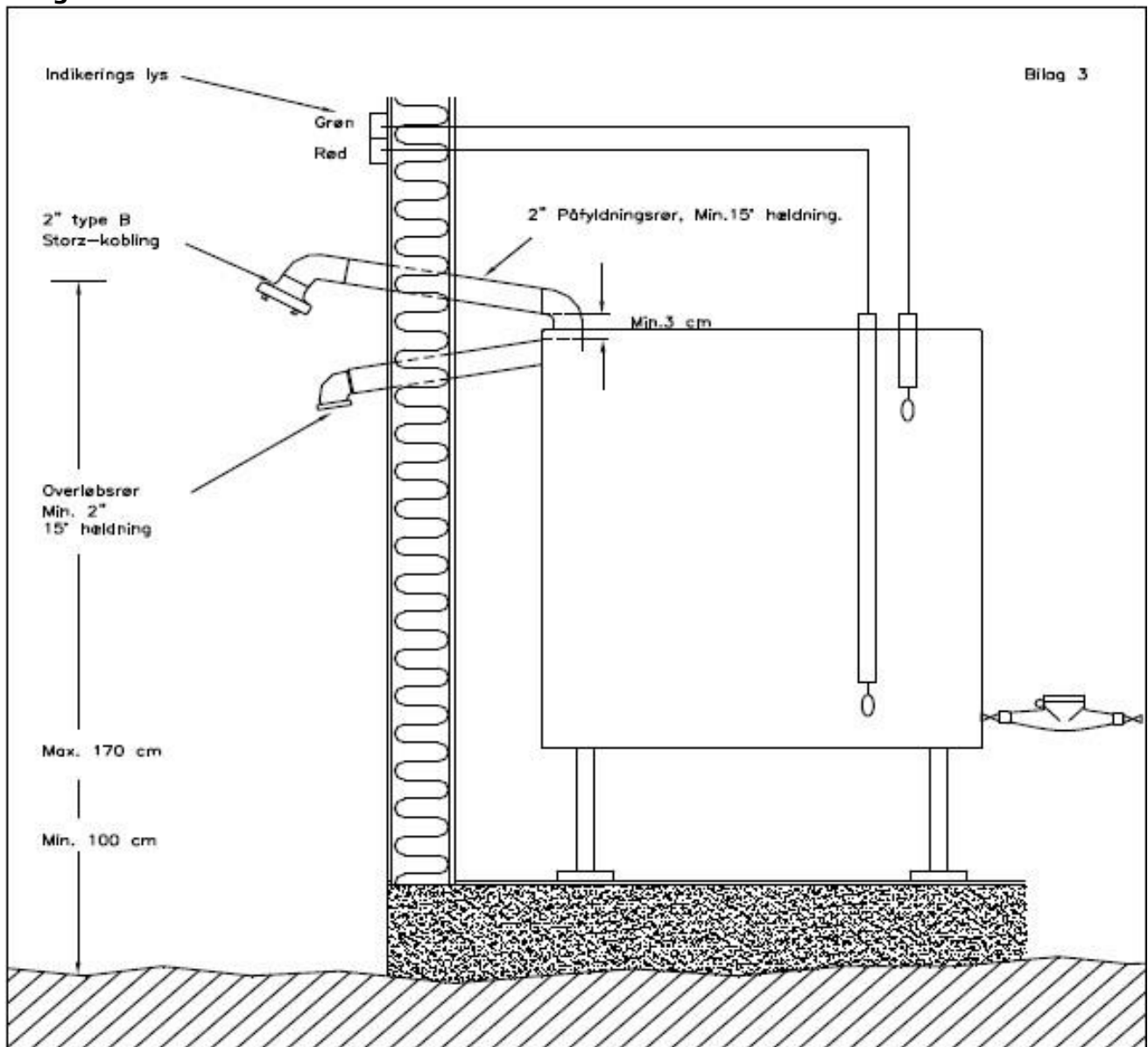
8. Klageadgang

Klageadgang

8.1

Hvis en kunde ikke er tilfreds med Nukissiorfiits leverancer eller regninger m.m., kan der indenfor 4 uger klages til departementet for ressortområdet.

Bilag 1. Krav til vandtankinstallation



NB. For at undgå sprængning af vandtank ved påfyldning med frosset overløbsrør, må overløbsrøret frøstsikres elektrisk (og isoleres) de steder, hvor der er mulighed for stor afkøling.

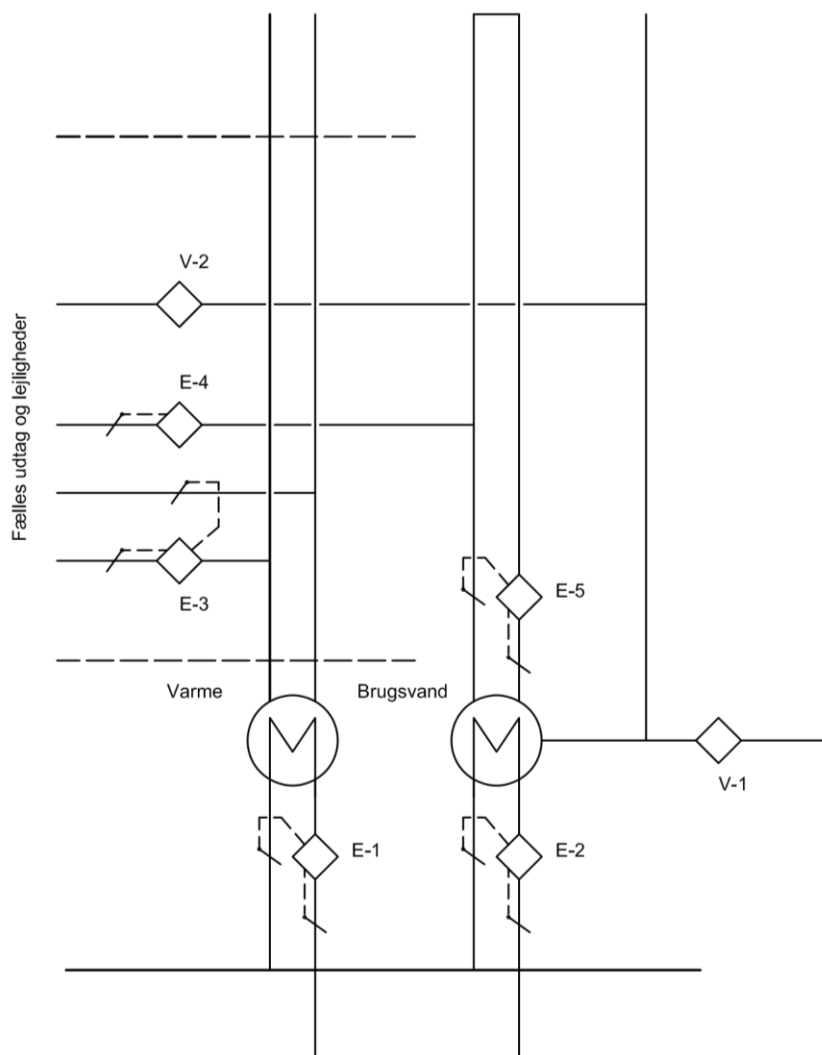
Indikeringslyset skal være placeret således at det kan ses af vandtankbilens personale uanset årstiden og skal godkendes af vandtjenesten.

Nukissiorfiit

Form nr. 3090

Fit: h:/users/tegnestuen/klister/diverse_dwg/vandtank.dwg

Bilag 2. Princip for måling af fjernvarme og brugsvand i flerfamiliehuse og lejligheder med individuel afregning



- E-1: Hovedmåler fjernvarme, MWh
- E-2: Hovedmåler varmtbrugsvand, MWh
- E-3: Energimåler lejlighed varme, MWh
- E-4: Energimåler lejlighed varmtvand, MWh og m³
- E-5: Energimåler cirkulation varmtvand bygningsejer, MWh
- V-1: Hovedvandmåler, m³
- V-2: Vandmåler lejlighed, m³