

ÅRSBERETNING 2013



FORORD

ØKONOMISK ANSVARLIGHED OG FORRETNINGSORIENTERING

Nukissiorfiits resultat for 2013 er på et meget tilfredsstillende niveau. For tredje år i træk opnår vi et positivt resultat. Ved et konstant fokus på den økonomiske styring samt ved sparsommelighed og en stor indsats fra vores medarbejdere, er det lykket at opnå det forretningsmæssige tilfredsstillende resultat, som Årsrapport 2013 afspejler.

Vandkraftværket i Paakitsoq, der forsyner Ilulissat, blev færdiggjort og indviet i efteråret 2013. Dette øger selvstændigheden i energiproduktionen og formindsker Grønlands behov for import af fossile brændstoffer samt udledning af skadelige CO₂ gasser. Endvidere medvirker vandkraftværket også til en væsentlig besparelse på olieforbruget, hvilket påvirker det forretningsmæssige gode resultat.

Tendensen med en faldende omsætning på el og en stigende omsætning på varme er fortsat i 2013. Nukissiorfiit vil fortsætte udviklingen mod at øge andelen af fjernvarme i den grønlandske forsyning.

Resultatet for 2013 er positivt påvirket med 52 mio.kr. blandt andet på baggrund af forventet erstatning for det brændte elværk i Upernavik. Såfremt disse poster udtages af resultatet, er det økonomiske resultat for 2013 nogenlunde i balance.

På baggrund af de store investeringer i vandkraftanlæg har Nukissiorfiits påvirkning af Landskassen gennem mange år været negativ. Fra og med 2013 har Nukissiorfiit påvirket Landskassen positivt og vil fremadrettet også påvirke Landskassen positivt, medmindre der foretages nye store investeringer.

CSR

I 2013 er Nukissiorfiit begyndt at arbejde målrettet med virksomhedens samfundsansvar også kaldet corporate social responsibility (CSR). Vi vil fremadrettet øge fokus på vores kunder og medarbejdere samt på vores påvirkninger af det omkringliggende samfund.

Denne tilgang kommer også til udtryk i Nukissiorfiits strategiplan Sarfaq 2015, hvor målet er såvel en forretningsorientering som en forøgelse af vores primære interessenters tilfredshed; kunder, medarbejdere og ejere.

MTU

Nukissiorfiit har igen i 2013 sat fokus på virksomhedens medarbejdere. Vi har gennemført en ny medarbejdertilfredshedsundersøgelse (MTU), der viser, at medarbejdertilfredsheden fortsat ligger på et højt niveau i virksomheden. Alle afdelinger fortsætter arbejdet med opfølgning på MTU, for derigennem at sikre, at vi får udbytte af målingen.

Ledelsen i Nukissiorfiit vil gerne takke alle medarbejdere for indsatsen i 2013.

Forsynings sikkerheden er vigtig i et land som Grønland, og balancen mellem forretningsorientering og forsynings sikkerhed er afgørende for at sikre kunder, medarbejdere og ejere et fornuftigt udbytte af Nukissiorfiits indsats i det grønlandske samfund.

Henrik Estrup
Energidirektør



Indholdsfortegnelse

Side	
6	Ledelsespåtegning
7	Revisionspåtegning
8	Om Nukissiorfit
9	Organisationsdiagram
	Aktiviteter i fokus
11	Dialog med samfundet
12	Selvstændighed i energiproduktionen
12	Sikring af fremtiden
13	Vigtig vidensdeling
14	Samfundsansvar
17	Forventninger til 2014
18	Anvendt regnskabspraksis
19	Bemærkninger til årsresultatet
21	Resultatopgørelse
22	Balance
24	Pengestrømsopgørelse
25	Noter til årsregnskabet



Nøgletal

Hoved- og nøgletal

i Dkk. mio.

	2013	2012	2011	2010	2009
Resultat					
Nettoomsætning	830,1	851,0	776,1	679,9	709,2
Vareforbrug	-221,3	-245,9	-203,8	-178,1	-206,6
Driftsudgifter	-314,1	-307,2	-326,3	-328,9	-323,0
Afskrivninger	-219,5	-203,1	-196,9	-187,1	-173,4
Renter	-119,4	-112,3	-98,5	-80,6	-66,1
Årets resultat	11,5	-17,4	-49,5	-94,8	-59,9
Driftstilskud	55,1	63,9	74,7	75,3	81,6
Balance					
Anlægsaktiver	4.756,0	4.755,2	4.483,8	4.241,7	3.902,9
Omsætningsaktiver	335,5	278,0	315,4	290,2	342,4
Egenkapital	2.986,4	2.917,8	2.871,3	2.852,9	2.872,4
Langfristet gæld	1.865,0	1.883,1	1.688,3	1.474,1	1.223,1
Balancesum	5.091,5	5.033,1	4.799,1	4.531,9	4.245,4
Pengestrømme					
Driftsaktiviteter	138,0	217,9	271,3	169,7	167,9
Investeringsaktiviteter	-164,7	-474,6	-445,8	-525,9	-383,6
Finanseringsaktiviteter	30,2	211,3	230,7	268,4	141,4
Ændring i likviditet	3,5	-45,4	56,2	-87,8	-74,3
Nøgletal					
EBITDA	294,7	297,9	246,0	172,9	179,7
EBIT	-44,1	-17,4	-49,5	-94,8	-59,9
Afkastningsgrad	0,2	-0,3	-1,0	-2,1	-1,4
Soliditet	58,7	58,0	59,8	63,0	67,7
Nukissiorfits netto likviditetspåvirkning i Landskassen.	59,9	-143,4	-315,2	-234,5	-160,4
Statistik					
Afsætning el til almindelige forbruger (kWh)	285	279	285	261	296
Afsætning el til fiskeri industri (kWh)	33	36	35	38	38
Afsætning vand til almindelige forbruger (m3)	2,5	2,6	2,5	2,5	2,5
Afsætning vand til fiskeri industri (m3)	1,8	2,2	2,5	2,5	2,8
Afsætning varme (kWh)	205	218	201	169	191
Antal årsværk	366	369	392	403	400

Ledespåtegning

Vi har dags dato aflagt årsregnskabet for 2013 for Nukissiorfit.

Årsregnskabet er aflagt i overensstemmelse med Hjemmestyres bekendtgørelse nr. 25 af 26. november 1998 om Grønlands Hjemmestyres nettostyrede virksomheders regnskabsvæsen m.v.

Vi anser den valgte regnskabspraksis for hensigtsmæssig, således at årsregnskabet giver et retvisende billede af virksomhedens aktiver og passiver, finansielle stilling, resultat samt pengestrømme.

Årsregnskabet indstilles til Inatsisartuts godkendelse.

Nuuk, den 10. marts 2014

Departementet for Natur og Miljø

Søren Stach Nielsen
Departementschef

Nukissiorfit

Henrik Estrup
Energidirektør

Den uafhængige revisors påtegning

Til Inatsisartut

Vi har revideret årsregnskabet for Nukissiorfiit for regnskabsåret 1. januar - 31. december 2013 omfattende ledelsespåtegning, ledelsesberetning, anvendt regnskabspraksis, resultatopgørelse, balance, pengestrømsopgørelse og noter. Årsregnskabet aflægges efter Hjemmestyrets regnskabsbekendtgørelse for nettostyrede virksomheder.

Ledelsens ansvar for årsregnskabet

Ledelsen har ansvaret for udarbejdelsen af et årsregnskab, der giver et retvisende billede i overensstemmelse med Hjemmestyrets regnskabsbekendtgørelse for nettostyrede virksomheder. Ledelsen har endvidere ansvaret for den interne kontrol, som ledelsen anser for nødvendig for at udarbejde et årsregnskab uden væsentlig fejlinformation, uanset om denne skyldes besvigelser eller fejl.

Revisors ansvar

Vores ansvar er at udtrykke en konklusion om årsregnskabet på grundlag af vores revision. Vi har udført revisionen i overensstemmelse med internationale standarder om revision og yderligere krav ifølge grønlandsk revisorlovgivning. Dette kræver, at vi overholder etiske krav samt planlægger og udfører revisionen for at opnå høj grad af sikkerhed for, om årsregnskabet er uden væsentlig fejlinformation.

En revision omfatter udførelse af revisionshandlinger for at opnå revisionsbevis for beløb og oplysninger i årsregnskabet. De valgte revisionshandlinger afhænger af revisors vurdering, herunder vurdering af risici for væsentlig fejlinformation i årsregnskabet, uanset om denne skyldes besvigelser eller fejl. Ved risikovurderingen overvejer revisor intern kontrol, der er relevant for virksomhedens udarbejdelse af et årsregnskab, der giver et retvisende billede. Formålet hermed er at udforme revisionshandlinger, der er passende efter omstændighederne, men ikke at udtrykke en konklusion om effektiviteten af virksomhedens interne kontrol. En revision omfatter endvidere vurdering af, om ledelsens valg af regnskabspraksis er passende, om ledelsens regnskabsmæssige skøn er rimelige, samt den samlede præsentation af årsregnskabet.

Det er vores opfattelse, at det opnåede revisionsbevis er tilstrækkeligt og egnet som grundlag for vores konklusion.

Revisionen har ikke givet anledning til forbehold.

Konklusion

Det er vores opfattelse, at årsregnskabet giver et retvisende billede af virksomhedens aktiver, passiver og finansielle stilling pr. 31. december 2013 samt af resultatet og pengestrømmene af virksomhedens aktiviteter for regnskabsåret 1. januar - 31. december 2013 er i overensstemmelse med Hjemmestyrets regnskabsbekendtgørelse for nettostyrede virksomheder.

Nuuk, den 10. marts 2014

Deloitte

Statsautoriseret Revisionspartnerselskab

Claus Bech
statsautoriseret revisor

Peter A. Wistoft
statsautoriseret revisor

Nukissiorfit er en energiforsyningsvirksomhed. Missionen er hver dag at levere en pålidelig og miljøbevidst energiforsyning til det grønlandske samfund.

Virksomheden har ansvaret for produktion og distribution af både el, vand og varme til størstedelen af forbrugerne over hele Grønland. Vi er samtidig bygherre på anlægsprojekter i tilknytning til egen virksomhed.

Fra 15 energitjenester fordelt over landet varetages den daglige drift i 17 byer og 53 bygder.

Grønlands elmyndighed, der står for tilsyn i relation til el-anlæg, er en del af organisationen og sikrer i samarbejde med Nukissiorfits ledelse en driftsikkerhedsmæssig ansvarlig udførelse af opgaverne.

Nukissiorfit er i dag en af Grønlands største virksomheder og beskæftigede 366 ansatte (årsværk) i 2013, hvoraf 7,1 % var unge under uddannelse.

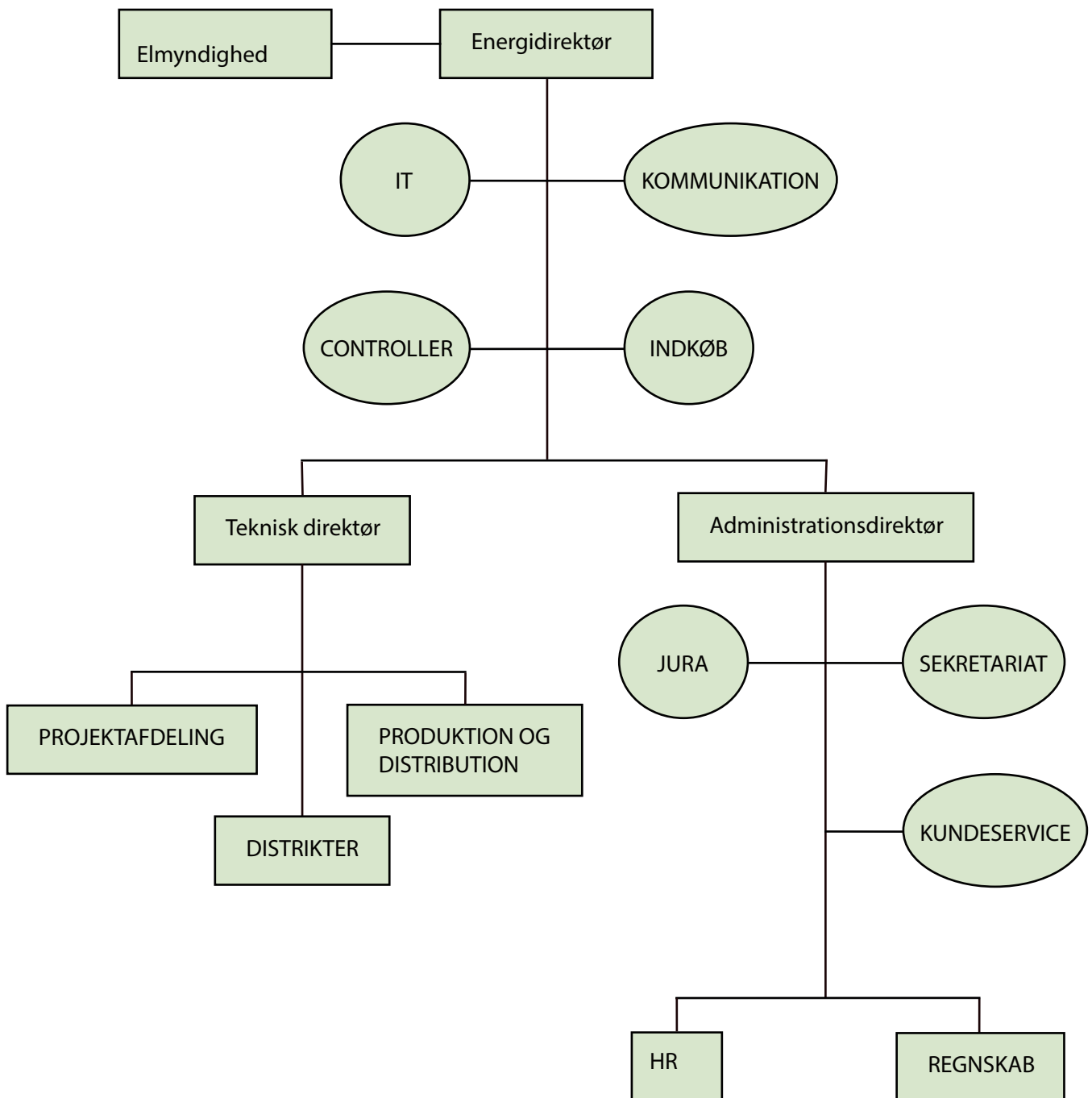
Virksomhedens overordnede ledelse og administration er placeret på hovedkontoret i Nuuk.

Nukissiorfit er en nettostyret virksomhed og ejes af Grønlands Selvstyre. Årsregnskabet indgår derfor som en del af landskassens årsregnskab.

Virksomhedens virke er beskrevet i Landstingsforordning nr. 14 af 6. november 1997 om energiforsyning.

Nukissiorfit refererer i 2014 til Departementet for Miljø og Natur under Naalakkersuisoq Kim Kielsen.

Organisationsdiagram





Dialog med samfundet

Nukissiorfiit deltager med virksomhedens mange aktiviteter i udbygningen af Grønlands infrastruktur, og vi vægter vores bidrag til samfundets udvikling højt. Derfor er det også vigtigt for os at være i tæt dialog med det omkringliggende samfund.

I 2013 havde vi 153 anlægsaktiviteter og anvendte 217,9 mio. kr. på anlægsaktiviteter. Det er vores ambition, at Nukissiorfiits anlægsaktiviteter primært udføres af lokale samarbejdspartnere. Vi har derfor indledt dialogmøder med blandt andre Grønlands Arbejdsgiverforening. På møderne drøfter vi, hvordan vi i fællesskab kan styrke de lokale samarbejdspartneres kompetencer med henblik på Nukissiorfiits kommende opgaver.

I 2013 offentliggjorde vi derfor også for første gang en oversigt over de anlægsaktiviteter, vi forventer at have det kommende år (2014). Listen, der ligger på vores website, er en foreløbig liste, idet Nukissiorfiit ikke kan garantere, at alle de planlagte aktiviteter realiseres. Men den er et væsentligt tiltag i retning mod større åbenhed og et vigtigt redskab i samarbejdet med vores lokale samarbejdspartnere.

I 2013 intensiverede vi også vores kontakt med de grønlandske studerende for at gøre de unge bevidste om mulighederne for praktikophold og samarbejde med Nukissiorfiit om studieprojekter inden for en lang række uddannelser. Traditionelt er Nukissiorfiit kendt som en arbejdsplads for primært elektrikere og maskinmestre, men virksomhedens udvikling mod en højteknologisk, serviceorienteret energivirksomhed har åbnet op for samarbejde med et bredere udsnit af uddannelsesinstitutionerne herunder universiteterne. I 2013 iværksatte Nukissiorfiit derfor en informationskampagne målrettet grønlandske studerende i såvel Grønland som Danmark, herunder foretog vi en vellykket besøgsrække i de grønlandske huse i henholdsvis Aalborg, Aarhus, Odense og København. Det er vores håb, at indsatsen på sigt giver flere ansøgere til vores faste stillinger blandt de færdiguddannede grønlandske unge.



samarbejde med vores anlægsafdeling

FLERE NYHEDER

Kulturmat – tak for besøg

Hent dit billede med klønnen her

Orientering om gebyrer 2014

Nukissiorfiit ønsker alle glædelig jul og godt nytår

Nukissiorfiit får nye distrikter

KOMPETENCEKATALOG OVER ANLÆGSOPGAVER I NUKISSIORFIIT

På projeklisten kan alle interesserede se, hvor i landet der er planlagt renovering, udskiftning eller etablering af nyt i forbindelse med Nukissiorfiits el, vand og varmesværker samt distributionsnet. Det er hensigten, at projekterne bliver udbudt i licitation som enten hoved- eller fagentreprise i løbet af foråret. Nukissiorfiit tager dog forbehold for, at projekter kan udskydes i tilfælde af, at tidsplanerne ikke kan overholdes.





Selvstændighed i energiproduktionen

Andelen af vedvarende energi i den offentlige energiforsyning nåede i 2013 op på 62 %. Det skyldes, at Nukissiofiits femte vandkraftværk kom i fuld drift og blev officielt indviet 6. september.

Ilulissat vandkraftværk er verdens første underjordiske vandkraftværk, der er bygget i permafrost. Det ubemandede værk ligger 50 km nordøst for Ilulissat og forsyner byens indbyggere og erhvervsliv med vedvarende energi.

I forbindelse med investeringen i vandkraft valgte Nukissiofiit også at tilbyde elektrokedler til alle større

og en lang række mindre forbrugere.

Det vil sige, at forbrugere, der tidligere fik opvarmet vand til husvarme/forbrug via egne oliefyr nu er "grønne" forbrugere. Det drejer sig bl.a. om hoteller, plejehjem, børnehaver og skoler.

Vandkraften i Ilulissat erstatter et forbrug på 9 mio. liter olie årligt, hvilket svarer til over 20.000 ton CO₂. Eller til over 1700 af indbyggerenes årlige CO₂-udledning.

Sikring af fremtiden

For at ruste virksomheden til fremtidens udfordringer fik Nukissiofiit i 2013 en ny virksomhedsstrategi; SARFAQ 2015. Strategien skal sikre, at virksomheden kan håndtere bl.a. en strammere økonomi som konsekvens af udfasning af tilskud fra Selvstyret. Dertil kommer en stigende konkurrence blandt de grønlandske virksomheder om højtuddannet

arbejdskraft. Strategiens overordnede mål er at gøre Nukissiofiit til en topmoderne energivirksomhed, der opererer på markedsvilkår med krav om fortsat højt serviceniveau og fokus på tiltrækning og fastholdelse af kvalificeret arbejdskraft.

Vigtig vidensdeling

Nukissiorfiits vigtigste ressource er medarbejderne, der med udgangspunkt i deres uddannelse og i kraft af deres viden om virksomheden udgør kernen i Nukissiorfiits fremtid.

Vi har mange medarbejdere med høj anciennitet i virksomheden og dermed en omfattende specialviden. I 2013 har vi valgt at implementere to nye tiltag, der skal sikre, at den viden, der ophobes i Nukissiorfiit vedrørende alt fra hverdagens procedurer til højteknologiske løsninger, bliver i virksomheden. Også i de tilfælde, hvor vores medarbejdere søger nye udfordringer andre steder.

Det ene tiltag er døbt NukiDoc og er en intelligent løsning til dokumenthåndtering og -deling. Alle afdelinger i Nukissiorfiit har i løbet af 2013 flyttet deres arkiver til det nye system, hvor fremtidige dokumenter skal opbevares. Overgang til NukiDoc har betydet, at der nu kun findes én udgave af samtlige af Nukissiorfiits dokumenter. Alle medarbejdere har

nemlig adgang til arkivet, uanset hvor de befinder sig og opdateringer, tilføjelser samt ændringer foregår derfor i samme dokument. Samtidig sikrer arkiveringsystemet, at al dokumentation opbevares i sagsmapper, som relevante medarbejdere har adgang til. Viden følger altså nu virksomhedens sager og ikke den enkelte medarbejder.

Det andet tiltag er et kommunikationsnetværk navngivet OQALU. I netværket bliver medarbejderne tilknyttet grupper, der beskæftiger sig med faglige emner vedrørende driften og det daglige arbejde. Netværket er opbygget efter samme principper, som udgør nerven i sociale netværk; det er brugerstyret, dynamisk og interaktivt. I Nukissiorfiit bruger vi netværket til at dele viden på tværs af faggrænser og geografiske forhold. Vores medarbejdere har taget godt imod opfordringen til at deltage aktivt ved at tilkendegive synspunkter og dele ud af deres erfaringer.



Samfundsansvar

For Nukissiorfiit er det afgørende, at Grønland udvikles i en positiv retning både socialt og økonomisk. Derfor har vi valgt at intensivere vores arbejde med samfundsansvar, også kaldet corporate social responsibility (CSR). I Nukissiorfiit betragter vi samfundsansvar og forsyning af el, vand og varme som værende tæt forbundet. Arbejdet med samfundsansvar skal for Nukissiorfiit give forretningsmæssig mening og være i tråd med virksomhedens øvrige forretningsaktiviteter.

Nukissiorfiit vil

- være en ansvarlig virksomhed i dialog med sine interessenter
- gennem sit arbejde med samfundsansvar forbedre sit image hos befolkningen
- inddrage sociale og miljømæssige overvejelser i forretningsbeslutninger
- arbejde ud fra FN Global Compacts ti principper

Nukissiorfiit har lang tradition for at arbejde energibevidst og med at påtage sig et ansvar indenfor uddannelse og kompetenceudvikling. Dette arbejde ønsker vi at udvikle som et struktureret og strategisk indsatsområde. Samfundsansvar skal inddrages som en integreret del af vores strategiske tankegang, vores dag-til-dag arbejde og som en del af vores organisationskultur.

Forud for denne første CSR-rapportering har Nukissiorfiit udarbejdet baseline studier på de miljømæssige, sociale og etiske områder i virksomheden, fastlagt mål og formuleret en CSR-politik.

Mennesket i centrum

Mennesket i centrum er et centralt fokus for Nukissiorfiit og tager udgangspunkt i det faktum, at Grønland står overfor nogle store samfundsmæssige udfordringer særligt på uddannelses- og kompetenceområdet. Vores forretning afhænger af de rette medarbejdere med de rette kompetencer. Vi tror på, at en investering i vores medarbejdere er en investering i virksomhedens fremtid. Ved løbende at uddanne og opkvalificere vores medarbejdere sikrer vi, at vores medarbejdere også i fremtiden vil være kompetente og servicemindede. Samtidig er vi vores ansvar som offentlig virksomhed bevist og ved at øge virksomhedens uddannelses- og kompetenceniveau er vi med til at sikre adgangen til

kvalificeret arbejdskraft i Grønland.

Vi er også forpligtede til at skabe et sikkert og sundt arbejdsmiljø for vores medarbejdere. Mange af vores aktiviteter involverer ofte tungt materiel eller kemikalier, hvilket stiller høje krav til sikkerhed. Vi arbejder hele tiden med at fastholde en stærk sikkerhedskultur og forbedre vores sikkerhedsresultater gennem træning af vores medarbejdere.

Nukissiorfiits mål

- Vi er en eftertragtet arbejdsplads med høj medarbejdertilfredshed og et sikkert og udviklende arbejdsmiljø
- Vi i 2017 har en deltagelse på over 80 % i vores årlige medarbejdertilfredshedsundersøgelse. Og vi derudover har en arbejdsglæde/tilfredshed på over 78 %.

Vi fokuserer vores indsats på:

- at sætte fokus på det enkelte menneske og understøtte medarbejdernes personlige, faglige og generelle udvikling samt trivsel
- at udbygge- og videreudvikling vores forskellige uddannelses tilbud og gøre Nukissiorfiit attraktiv som uddannelsesplads.

Vi vil måle vores succes på:

- Sygefravær
- MTU - Oplevet adgang til kompetenceudvikling
- Medarbejderfastholdelse
- APV – herunder arbejdsulykker og sikkerhedstræning
- Antallet af praktikanter/elever/lærlinge i virksomheden



Nukissiorfiit blev i 2013 medlem af CSR Greenland, som er en organisation dannet af grønlandske virksomheder, der arbejder med samfundsansvar.

Forretningsetik

Nukissiorfiit er bygherre for store byggeprojekter i hele Grønland. Det er vigtigt for os, at alle vores projekter sker ud fra fair betingelser, og at der ikke foregår konkurrenceforvridende aktiviteter. Vi vil sikre integritet i vores virksomhedsdrift med fair og gennemsigtige forretningsgange og beslutningsprocesser.

Nukissiorfiits mål

- Vi opleves som en åben virksomhed med fair og gennemsigtige forretningsgange og beslutningsprocesser

Vi vil fokusere vores indsats på:

- at sikre os, at vores politikker er i fokus og efterleves
- at sikre, at medarbejdere, der har stor interaktion med leverandører, kender til vores politik på området
- at sikre en åben dialog om området internt i virksomheden
- at sikre, at vi foretager så vidt mulige sociale, miljømæssige og etiske hensyn i vores indkøb og partnerskaber

Vi vil måle vores succes på:

- at registrere og rapportere eventuelle rejste sager
- at registrere og rapportere eventuelle fravalg af leverandører grundet manglende efterlevelse af basale sociale, miljømæssige og etiske standarder i forbindelse med et samarbejde

Fakta

Sikkerhed

- Nukissiorfiit havde i 2013 7 ulykkesanmeldelser, 1 arbejdsbetinget lidelse og 2 nærvæd ulykker
- Nukissiorfiit havde i 2013 27 påbud fra arbejdstilsynet.

Nukissiorfiit ønsker at prioritere og professionalisere arbejdsmiljøområdet og har ultimo 2012 ansat en arbejdsmiljøkonsulent. Der er igangsat oversigt over kemikalier, kemikaliehåndtering og arbejdspladsbrugsanvisninger. Derudover er der ajourført arbejdspladsvurderinger samt fokusområder i 2013.

Ledelse:

I 2013 rekrutterede Nukissiorfiit 9 ledere internt i virksomheden.

Engagement i lokalsamfundet

Nukissiorfiit ønsker at være en aktiv partner i udviklingen af det grønlandske samfund ved bl.a. at vægte lokal arbejdskraft, ved at opkvalificere vores medarbejdere og ved at indgå i samarbejde med frivillige velgørhedsorganisationer. Vi vægter brugen af lokale leverandører. Vores CSR-politik skal afspejle virkeligheden og vi ønsker derfor dialog med vores lokale samarbejdspartnere om arbejdet med samfundsansvar, de eventuelle udfordringer, det indbefatter og de muligheder, der kunne være for et samarbejde om problematikkerne.

Nukissiorfiits mål

- Vores interessenter oplever os som en social ansvarlig virksomhed

Vi fokuserer vores indsats på:

- udnyttelse af lokal arbejdskraft
- NGO samarbejde eller samarbejde med andre offentligt ejede virksomheder

Vi vil måle vores succes på:

- antallet af lokalt forankrede medarbejdere og samarbejdspartnere
- kvalitet og udbytte af partnerskaber

Fakta:

Uddannelse:

Nukissiorfiit havde i 2013 26 lærlinge og elever tilknyttet virksomheden (15 i 2012). 13 af disse blev færdiguddannet i årets løb.

Nukissiorfiit uddannede i 2013:

9 maskinmestre
1 elektriker
1 skibsmontør
1 driftsteknolog
1 NI-2 (2 årig merkantil videregående akademiuddannelse)

Kompetenceudvikling:

Nukissiorfiit brugte i 2013 3,8 mio. kr. (4,1 mio. kr. i 2012) på kompetenceudvikling.

Etik:

Nukissiorfiit har i 2013 udarbejdet en gavepolitik, som udstikker retningslinjer for modtagelse og aflevering af gaver.

Adgang til vand og energi

Adgang til vand og energi har to betydninger. Den ene betydning handler om at begrænse eventuelle negative påvirkninger på miljøet. For at sikre fortsat adgang til vand og energi i Grønland prioriterer vi bæredygtige produktionsformer og energieffektive løsninger i vores beslutningsprocesser og forretningspraksisser.

Den anden betydning handler om, at vores interessenter skal opleve Nukissiorfiit som en åben og tilgængelig virksomhed, der på professionel og ordentlig vis udfører en afgørende samfundsopgave for opretholdelsen af det moderne liv i Grønland. Ved at være transparente og indgå i dialog med vores interessenter ønsker vi at skabe forståelse for vores prisstrukturer, vores produkter og vores forretningsdrift generelt.

Nukissiorfiits mål

I 2017 har vi:

- reduceret vores interne forbrug med 10 %
- reduceret vores eksterne CO₂ udledning med 2 % set i forhold til virksomhedens produktion
- øget vores kundetilfredshed med 20 %

Vi vil fokusere vores indsats på:

- at reducere vores CO₂ udledning både i vores produktion og i vores drift
- at prioritere bæredygtige løsninger, hvor det er muligt

- at målrette en udvikling af vores medarbejdere i nøglestillinger og gøre service og kundebehandling som en forankret del af vores daglige drift
- at kommunikere og gå i dialog med vores interessenter

Vi vil måle vores succes på:

- miljøredegørelser
- kundetilfredshedsundersøgelse

Fakta

Nukissiorfiit støtter projektet "Som Ringe i Vandet", som Meeqqat Inuunerissut/Bedre Børneliv står bag. Nukissiorfiits bidrag tager udgangspunkt i at inddrage medarbejderne i projektet og levere strøm til de tre informationscontainere – Iluliaq – som er projektets omdrejningspunkt.

Fakta

Nukissiorfiits lokale energitjenester har ofte besøg af institutioner – herunder børnehaver, folkeskoler og uddannelsesinstitutioner. Under besøgene fokuseres der særligt på at informere børnene/de unge så fyldestgørende som muligt om virksomhedens produktion, bevarelse af naturen – fx deres eget drikkevand - samt de uddannelsesmuligheder, der findes indenfor Nukissiorfiit.

Adgang til vand og energi	2013	2012
Internt forbrug		
El	1.548.739 KWh	1.687.931 KWh
Varme	1.684 MWh	1.713 MWh
Vand	10.709 m ³	13.513 m ³
Olie til opvarmning*	715.654 kg CO ₂	742.140 kg CO ₂
Ekstern CO ₂ udledning*	82.307.184 kg CO ₂	100.680.902 kg CO ₂
Brændstof til køretøjer*	810.998 kg CO ₂	715.654 kg CO ₂
kundetilfredshed	%*	45%
Mennesket i centrum		
MTU-deltagerprocentsats	68%	78%
Arbejdsglæde	75%	75%
Arbejdstilfredshed	71%	70%

*CO₂ udledning fra elværker og varmegværker

*Der er ikke gennemført kundetilfredshedsundersøgelse i 2013

*Ikke alle Nukissiorfiit's bygninger er forsynet med fjernvarme og har derfor installeret eget oliefyrr.

*Samlede omkostninger diesel/benzin til køretøjer omregnet til CO₂ svarende til 100 % diesel.

Forventninger til 2014

NY ENERGI OG NY ORGANISERING

Nukissiorfiit skal som nettostyret virksomhed styre efter et nulresultat efter indregning af driftstilskuddet. Den eksisterende tarifstruktur tager udgangspunkt i tariffene i 2003, da der var ens-priser på el, vand og varme i hele landet. Tarifferne er siden løbende blevet reguleret med omkostningsstigningerne i de sidste 10 år, sammenholdt med reguleringer for henholdsvis for meget og for lidt betalt de tidligere år. Det er en udfordring at få økonomien i Nukissiorfiit til at hænge sammen med den nuværende tarifstruktur. Der er derfor et presserende behov for at få fornyet tarifstrukturen og få gjort den tidssvarende. En ny tarifstruktur skal vedtages af Inatsisartut.

Nukissiorfiit fortsætter den stramme fokuserede økonomistyring i 2014. I budgettet for 2014 er der igen indregnet besparelser på løn- og personaleomkostningerne samt på kapacitetsomkostningerne, hvilket er de omkostningsgrupper, vi har størst mulighed for at have indflydelse på. Besparelse er på 8,2 mio. kr. svarende til 2,7 %.

I 2014 stiger afskrivningerne med 10,3 mio.kr. og renterne med 3,1 mio.kr. i forhold til de faktiske omkostninger i 2013. som følge af investeringerne i grøn energi fortsætter stigningerne fra tidligere år, og afskrivninger og renter udgør i 2014 således 352,2 mio.kr. ud af en forventet omsætning på 829,8 mio.kr. svarende til 42 %.

Ny energi

Nukissiorfiits mangeårige satsning på vedvarende energi har i september 2013 medført, at Ilulissat nu bliver forsynet med grøn energi fra vandkraftværket i Paakitsoq 62 % af den energi, Nukissiorfiit producerer, er således vedvarende energi i form af vandkraft. Fremtidige udbygninger med store vandkraftanlæg vil være dyre og mindre rentable. På den baggrund har Nukissiorfiit opstillet et produktionsanlæg til solenergi. Anlægget vil i 2014 give virksomheden den fornødne viden til at vurdere, om solenergi kan blive en del af Nukissiorfiits energiproduktion fremover. Nukissiorfiit forventer ligeledes i 2014 at få igangsat et geoenergianlæg, der på samme måde som solcelleanlægget skal danne grundlag for fremtidige beslutninger på området.

Ny organisering

Nukissiorfiit har i 2013 besluttet, at virksomheden skal organiseres i fem distrikter i stedet for de hidtidige 15 energitjenester. Beslutningen resulterer i en meget stor omlægning af virksomheden, der indebærer massiv indsats for efteruddannelse af medarbejdere, opgradering af tekniske anlæg, centralisering af kundeservice og regionalisering af administrative opgaver i distrikterne. 1. januar 2014 tiltrådte fem nye distriktschefer, der sammen med direktionen vil drive udviklingen hen imod en fuld implementering af de fem distrikter. Tidshorisonten for dette vil variere fra by til by, men forventes at være afsluttet inden for en 2-3 årig periode.

Nukissiorfiit er meget bevidst om sin rolle i det grønlandske samfund, og har fortsat et mål om, at 10 % af arbejdsstyrken skal udgøres af lærlinge, elever og praktikanter.

Dertil kommer en øget indsats for opkvalificering af egne medarbejdere. En strategisk indsats inden for uddannelse skal sikre, at Nukissiorfiits nuværende medarbejdere med lokal forankring bliver i stand til også fremadrettet at løse de komplicerede tekniske opgaver, der er knyttet til nutidens forsyningsanlæg. Indsatsen skal være med til at sikre, at Nukissiorfiit også fortsat vil have et højt niveau af medarbejderudvikling, og dermed også sikre Nukissiorfiits position som en attraktiv, teknisk virksomhed med et højt fagligt uddannelsesniveau. En medarbejdertilfredshedsundersøgelse viste i 2013 et tilfredsstillende højt resultat, og vil fortsat være et fokusområde i 2014.

Qorlortorsuaq

I voldgiftssagen om vandkraftværket i Qorlortorsuaq, blev der i 2012 indgået et forlig vedrørende Energikonsortiet I/S krav overfor Nukissiorfiit. Efter dette forlig tilbagestår stadigvæk modkrav, som Nukissiorfiit har stillet overfor Energikonsortiet I/S. Disse krav har i 2013 været underlagt syn og skøn fra Voldgiftsretten, og parterne er enige om i 2014 at forsøge at indgå et forlig om disse modkrav. Hvis det ikke lykkes at indgå et sådant forlig, vil voldgiftssagen fortsætte med en forventet domsforhandling i 2015.

Anvendt regnskabspraksis

Årsregnskabet er aflagt i overensstemmelse med "Hjemmestyrets bekendtgørelse nr. 25 af 26. november 1998 om nettostyrede virksomheders regnskabsvæsen m.v."

Den anvendte regnskabspraksis er ændret i forhold til ekstraordinære poster.

Nettoomsætning

Nettoomsætning omfatter det til kunderne fakturerede salg. Der henvises i øvrigt til note 1.

Den anvendte regnskabspraksis er ændret i forhold til ekstraordinære poster.

Ekstraordinære poster

Ekstraordinære poster omfatter indtægter og omkostninger, der hidrører fra begivenheder, som ikke hører under virksomhedens ordinære drift, og som derfor ikke forventes at være tilbagevendende.

Materielle anlægsaktiver

Materielle anlægsaktiver, som var i Nukissiorfiits eje pr. 01.01.1998, og som før da har været afskrevet i forhold til anlægsafdrag, er vurderet og optaget til genanskaffelsesværdi med fradrag af beregnede brugstidsafskrivninger fra ibrugtagningstidspunktet. Bygdeanlæg, som blev overtaget 01.01.1998 er pr. 01.01.2004 optaget til vurderingsværdi og afskrevet i henhold til aktivernes forventede restlevetid.

De egenfinansierede bygninger, transportmidler og maskiner afskrives uændret i henhold til forventede brugstider og vises ikke separat i regnskabet.

Der foretages lineære afskrivninger, baseret på følgende vurdering af aktivernes forventede brugstider:

Bygninger og anlæg	5-60 år
Transportmidler og maskiner	4-10 år

Bygninger og anlæg indeholder distributionsnet.

Aktiver med en anskaffelsesværdi på under 50.000 kr. pr. enhed udgiftsføres fuldt ud i anskaffelsesåret. Udskiftning af ledningsnet på under 500.000 kr. udgiftsføres fuldt ud i anskaffelsesåret. IT-anskaffelser til administrative systemer straksafskrives som hovedregel, medmindre de indgår i et større samlet projekt, der er en gennemgribende systemomlægning/-udvidelse. Ved aktivering af IT-anskaffelser bliver afskrivningsperioden 3 år.

Varebeholdninger

Varebeholdninger værdiansættes til anskaffelsespris, opgjort efter gennemsnitsprincippet med tillæg af hjemtagelsesomkostninger, dog undtaget lagre af brændolie. Disse værdiansættes til genanskaffelsesprisen. Der foretages nedskrivning til nettorealiseringsværdi, hvor denne er lavere end anskaffelsesprisen.

Brændolie og reservedele indgår i lagerværdien, jævnfør note til varebeholdning.

Tilgodehavender fra salg

Tilgodehavender fra salg værdiansættes til pålydende værdi med regulering af for lidt/for meget á conto faktureret og med fradrag af hensættelse til imødegåelse af tab. Hensættelse til tab opgøres på grundlag af en individuel vurdering af de enkelte tilgodehavender.

Pengestrømsopgørelse

Pengestrømsopgørelsen er udarbejdet efter den indirekte metode i henhold til "Hjemmestyrets bekendtgørelse nr. 25 af 26. november 1998 om nettostyrede virksomheders regnskabsvæsen m.v."

Bemærkninger til årsresultatet

Årets resultat før ekstraordinære poster og driftstilskuddet fra Landskassen blev et underskud på 44,1 mio.kr. Der har i 2013 været ekstraordinære indtægter på 55,6 mio.kr. som kommer fra forsikringserstatning vedrørende nedbrændt elværk i Upernavik. Årets resultat før driftstilskuddet fra Landskassen blev et overskud på 11,5 mio.kr. Landskassen driftstilskud var i 2013 på 55,1 mio.kr. Ses der bort fra ekstraordinære poster er der således næsten balance mellem resultatet og årets driftstilskud fra Landskassen. Egenkapitalen blev i 2013 forøget med 66,5 mio.kr.

I 2013 var der et fald i omsætningen i forhold til 2012 på 20,9 mio.kr. Faldet i omsætningen skyldes primært et fald i omsætning på el og vand. De væsentlige ændringer i forhold til året før er:

- Omsætningen på el til lys- og kraft er faldet med 30 mio.kr. svarende til et omstætningsfald på 6 %. Faldet i el omsætningen skyldes dels, at afsætningen er faldet med 4,4 mio. kWh. svarende til en afsætningsnedgang på 2 % samt en ændring i afsætningsmikset, hvor nogle kunder har oplevet tarifnedsættelser. Olieprisen steg pr. 1. juni med 4,4 %, uden at det blev kompenseret i tarifstigninger.
- Omsætningen på vand er faldet med 5,6 mio. kr. svarende til et omstætningsfald på 6,5 %. Faldet i omsætningen på vand skyldes dels, at vandafsætningen er faldet med 545.000 M³ svarende til et fald på 11,5 % samt en ændring i omsætningsmikset, hvor nogle kunder har oplevet tarifnedsættelse. Afsætningen til fiskeindustrien er faldet med 445.000 M³. Det er primært Nuuk og Sisimiut, som har oplevet et fald i afsætningen af vand.
- Omsætningen på varme steg med 19,4 mio.kr. i forhold til 2012 svarende til en omsætningsstigning på 8,8 %. Afsætningen på varme er faldet med 5.400 MWh. svarende til et fald på 1,8 % i forhold til 2012. Afsætningsnedgangen skyldes, at der har været lidt varmere i 2013 end i 2012. Omsætningsstigningen på varme skyldes derfor højere tariffer på varme i 2013.

Anden nettoomsætning er faldet med 4,6 mio.kr. i forhold til 2012. Faldet skyldes primært færre diverse indtægter og refusioner som er faldet med 4,1 mio. kr. samt reducerede indtægter på egenproduktion

anlægsopgaver som er faldet med 2,0 mio.kr. i forhold til 2012.

Vareforbruget har udviklet sig positivt og er faldet med 24,6 mio.kr. i forhold til 2012 svarende til en reduktion på 10,0 %. Reduktionen i vareforbruget skyldes primært et mindre olieforbrug, som er opnået trods en stigende oliepris. Årsagen til dette er, at Nukissiorfiit i 2013 har købt el af Ístak i forbindelse med opførslen af vandkraftværket i Ilulissat. Omkostningen til køb af el har været mindre end den tilsvarende omkostning ville have været til olie. Derudover er der også blevet produceret mindre el og varme i 2013, som også har medført et mindre olieforbrug.

I 2013 er løn- og personaleomkostningerne faldet med 0,3 mio.kr. i forhold til 2012. Reduktionen i løn og personaleomkostninger er fordelt jævnt. Der har dog i 2013 været ca. tre færre heltidsansættelser i forhold til 2012. Trenden med færre ansatte er således videreført i 2013.

Øvrige kapacitetsomkostninger er steget med 7,2 mio.kr. i forhold til 2012. Stigningen i kapacitetsomkostninger skyldes blandt andet:

Der vil typisk være store afvigelse på reparations og vedligeholdelsesomkostningerne på den enkelte lokation mellem årene, da eksempelvis bekostelige hovedeftersyn på motorer og udskiftning af vandledninger ikke er årligt tilbagevendende i hver by/bygd.

Ud af de samlede Øvrige kapacitetsomkostninger udgør reparation og vedligeholdelses andelen ca. 47 % eller 74 mio. kr. af summen på de 159 mio. kr. i år 2013.

- Til produktionsudstyr er anvendt for 5,9 mio. kr. mere i 2013 end året tidligere.
- Flere store motoreftersyn/renoveringer er en væsentlig del af forklaringen.
- Til lagernedskrivninger er anvendt 10,5 mio. kr. hvilket er 7,7 mio. kr. mere end i 2012. Nød og reserveelværkslagernedskrivninger i vandkraftbyer er hovedårsagen.
- Fjernaflæsningsprojektet blev afsluttet i 2012 hvor der derfor blev brugt for 5,3 mio. kr. mere til måler udskiftninger end i år 2013.
- Administrationsomkostningerne blev 2,1 mio. kr. lavere end i 2012 da der er opnået besparelser på licenser og support samt foretaget færre IT anskaffelser. Dog været nødvendigt med større

hensættelse til tab på debitorer.

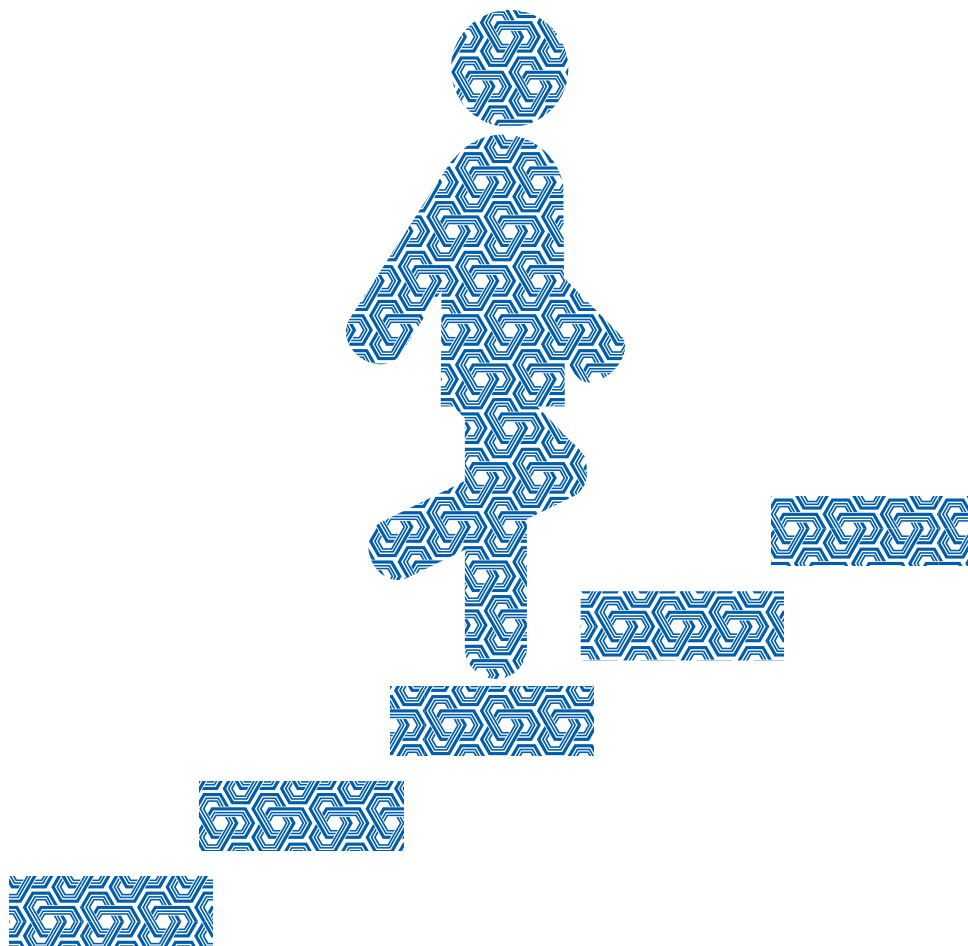
- Der har været mindre forbrug af advokater og konsulenter – ikke mindst til Qorloortorsuaq sagen. Netto 1,1 mio. kr.
- Distributionsnet og gabelysning har det kostet ca. 2,2 mio. kr. mere at vedligeholde i år 2013. Der er foretaget en del udskiftninger til strømbesparende pærer som på sigt giver en besparelse.

Af- og nedskrivninger på aktiver er steget med 16,4 mio. kr. i 2013 svarende til 8,1 %. Stigningen skyldes blandt andet større afskrivninger på grund af at vandkraftværket ved Ilulissat er taget i brug.

Renteomkostningerne er steget med 7,1 mio.kr. og rentebyrden er nu på 119,4 mio.kr.

Der har i 2013 været ekstraordinære indtægter på 55,6 mio.kr. De ekstraordinære indtægter kommer fra erstatning fra forsikring vedrørende nedbrændt elværk. Debitormassen er i 2013 faldet med 6,2 mio.kr. i forhold til 2012. Selvom debitormassen er faldet har det været nødvendigt at øge hensættelsen til tab på debitorer. Faldet i debitormassen hænger også sammen med en mindre omsætning.

Den likvide beholdning ultimo 2013 var 38,8 mio.kr. mod 35,3 mio.kr i 2012. Likviditeten er dermed blevet forbedret med 3,5 mio.kr.



Resultatetopgørelse

Note	(1.000 kr.)	2013	2012
	Nettoomsætning		
	Nettoomsætning af el, vand og varme	789.405	805.765
	Anden nettoomsætning	40.694	45.271
1	Nettoomsætning i alt	830.099	851.036
	Vareforbrug	(221.295)	(245.879)
	DÆKNINGSBIDRAG	608.804	605.157
	Kapacitetsomkostninger		
2	Personaleomkostninger	(155.149)	(155.486)
3	Øvrige kapacitetsomkostninger	(158.956)	(151.752)
	Kapacitetsomkostninger i alt	(314.105)	(307.238)
	RESULTAT FØR RENTER OG AFSKRIVNINGER	294.699	297.919
	Afskrivninger på anlæg	(219.471)	(203.062)
	RESULTAT FØR RENTER M.V.	75.228	94.857
	Renter		
	Renteudgift af anlægsgæld	(116.547)	(109.013)
4	Øvrige renter, netto	(2.805)	(3.254)
	Renter i alt	(119.352)	(112.267)
	RESULTAT FØR EKSTRAORDINÆRE POSTER	(44.124)	(17.410)
5	Ekstraordinære poster, netto	55.601	-
	ÅRETS RESULTAT	11.477	(17.410)
	Overført resultat	11.477	(17.410)

Balance den 31. december

Note	(1.000 kr.)	2013	2012
	Aktiver		
	Anlægsaktiver		
	Materielle anlægsaktiver		
6	Bygninger og anlæg	4.678.085	4.118.825
7	Anlæg under opførelse	60.734	614.615
8	Transportmidler og inventar	17.205	21.716
	Anlægsaktiver i alt	4.756.024	4.755.156
	Omsætningsaktiver		
	Varebeholdninger		
9	Lagre	93.778	99.507
	Varer under fremstilling	-	-
	Varebeholdninger i alt	93.778	99.507
	Tilgodehavender		
10	Tilgodehavender fra salg og tjenesteydelser	128.312	134.552
	Tilgodehavende i Landskassen	19.786	-
11	Andre tilgodehavender	54.864	8.597
	Periodeafgrænsningsposter	-	-
	Tilgodehavender i alt	202.962	143.149
	Likvider	38.777	35.309
	Omsætningsaktiver i alt	335.517	277.965
	Aktiver i alt	5.091.541	5.033.121

Balance den 31. december - fortsat

Note	(1.000 kr.)	2013	2012
	Passiver		
	Egenkapital		
	Fast kapitalindskud	37.160	37.160
12	Regulering af anlægsværdier	2.530.974	2.530.974
13	Overført resultat	418.222	349.708
	Egenkapital i alt	2.986.356	2.917.842
14	Langfristet gæld		
	Anlægsgæld til Landskassen	1.864.953	1.841.238
	Øvrig langfristet gæld	-	41.868
	Langfristet gæld i alt	1.864.953	1.883.106
	Kortfristet gæld		
	Kortfristet del af langfristet gæld	177.553	129.213
	Øvrig gæld til Landskassen	-	20.246
	Skyldige feriepenge og løn	20.167	20.113
	Leverandører af varer og tjenesteydelser	31.378	48.455
	Anden gæld	11.109	13.138
	Periodeafgrænsningsposter	25	1.008
	Kortfristet gæld i alt	240.232	232.173
	Passiver i alt	5.091.541	5.033.121

Pengestrømsopgørelse efter indirekte metode

Note	(1.000 kr.)	2013	2012
	Resultat før afskrivninger	294.699	297.919
	Nettorenter	(119.352)	(112.267)
	Tab og gevinst ved afhændelse af anlæg	(1.344)	(20)
	Ekstraordinære poster	55.601	-
	Køb af anlægsaktiver	(226.435)	(475.034)
	Salg og regulering af anlægsaktiver	7.440	416
14	Optagne langfristede lån	159.400	324.000
14	Afdrag på langfristede lån	(129.213)	(112.659)
		40.796	(77.645)
	Ændring i arbejdskapital	(54.333)	(1.376)
	Samlet likviditetsvirkning	(13.537)	(79.021)
14	Årets nettobevilling	57.037	63.934
14	Ændring i trækingsret	(40.032)	(30.264)
	Ændring i likvider	3.468	(45.351)
	Likvide midler 1. januar	35.309	80.660
	Likvide midler 31. december	38.777	35.309
	Likvide midler omfatter:		
	Kassebeholdning	10	16
	Bankbeholdning	38.767	35.293
	Likvider i alt	38.777	35.309

Noter til årsregnskab

Note 1 Omsætning

Der beregnes en tarif for hver lokalitet, som ikke kan overstige maksimaltariffen på el og vand. For varme gælder der en enspris. Tarifferne er senest ændret pr. 1. januar 2013.

Udviklingen i maksimal- og minimums tarifferne:

	01-01-2013	01-08-2012	01-07-2012	01-01-2012
Maksimalpris for el	3,24 kr./kWh	3,42 kr./kWh	3,52 kr./kWh	3,33 kr./kWh
Minimumspris for el	1,60 kr./kWh	1,69 kr./kWh	1,74 kr./kWh	1,65 kr./kWh
El til afbrydelig elvarme	0,75 kr./kWh	0,72 kr./kWh	0,72 kr./kWh	0,72 kr./kWh
El til fast elvarme	0,82 kr./kWh	0,78 kr./kWh	0,78 kr./kWh	0,78 kr./kWh
Maksimalpris for vand	34,97 kr./m ³	35,91 kr./m ³	35,91 kr./m ³	35,91 kr./m ³
Minimumspris for vand	15,23 kr./m ³	14,60 kr./m ³	14,60 kr./m ³	14,60 kr./m ³
Varme almindelig tarif	817 kr./MWH	782 kr./MWH	782 kr./MWH	782 kr./MWH
Varme (uden oliebackup)	752 kr./MWH	717 kr./MWH	717 kr./MWH	717 kr./MWH

Tariffen til fiskeindustrien beregnes som 41,5 % af den kostægte tarif.

Afsætningen er generelt beregnet ud fra den fakturerede omsætning og de gældende tariffer, da dette vurderes at give den mest korrekte opgørelse af omsætningen.

Afsætningen af energi er faldet med 2 % i forhold til år 2012. Hele nedgangen er til el og varme til opvarmningsformål. Der er kommet flere forbrugere på nettet i specielt Ilulissat fra oktober måned men et generelt varmere år er hovedforklaringen på nedgangen. Andelen af energiproduktionen som er produceret med vandkraft er steget med 1 % point og i mængde steget med 2 mio kWh.

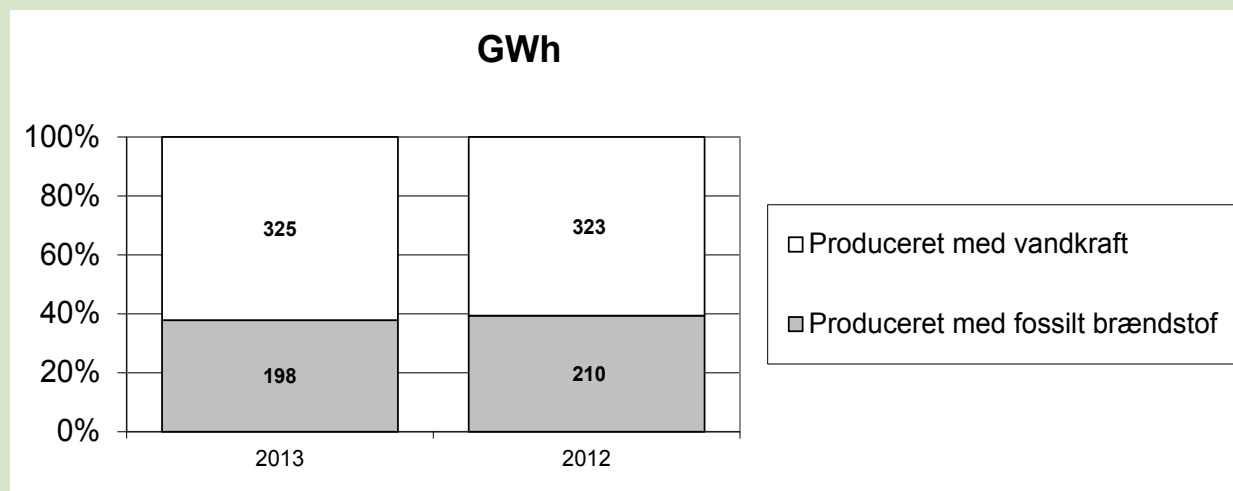
Vandafsætningen er faldet med 0,5 mio. m³ hvoraf fiskeindustrien har aftaget 0,4 mio. m³ mindre og de øvrige forbrugere 0,1 mio. m³ mindre.

Noter til årsregnskab

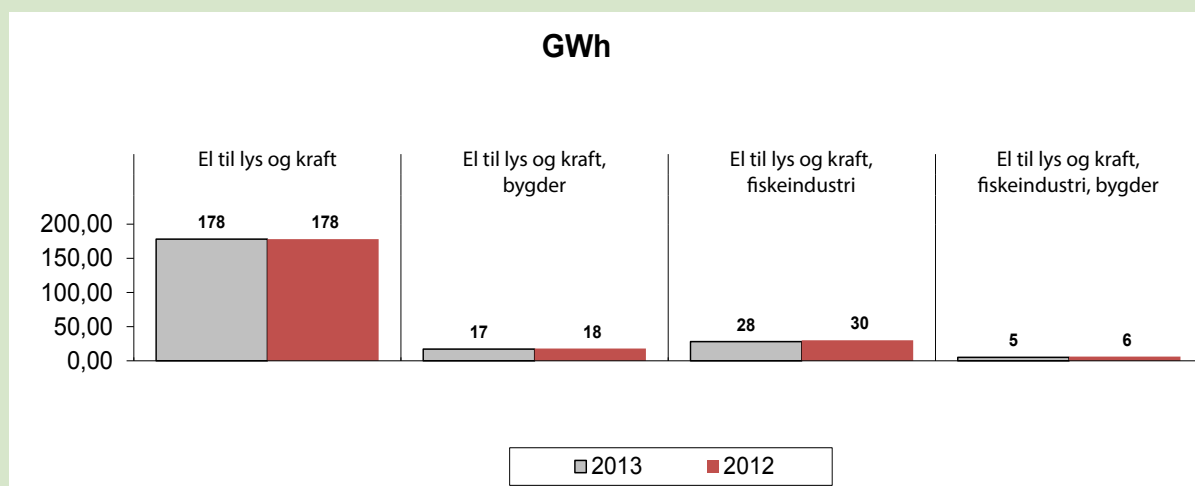
Note 1 - omsætning (fortsat)

Afsætning:	2013	2012
Solgte mængder til kunderne		
El (mio. kWh)	318	315
Varme (mio. kWh)	205	218
Energi i alt (mio. kWh)	523	533
Produceret med fossilt brændstof	198	210
Produceret med vandkraft	325	323
Vandkraftens andel af den samlede energiproduktion	62%	61%
Vand (mio. m³)	4,3	4,8
Specifikation af el (mio. kWh)		
El til lys og kraft ekskl. fiskeindustrien	178	178
El til lys og kraft ekskl. fiskeindustrien, bygder	17	18
El til lys og kraft i fiskeindustrien	28	30
El til lys og kraft i fiskeindustrien, bygder	5	6
El til afbrydelig elvarme	32	26
El til fast elvarme	58	57
I alt el	318	315
Specifikation af fjernvarme (mio. kWh):		
Fjernvarme produceret med el fra vandkraft	90	85
Fjernvarme produceret med restvarme fra elproduktion	63	59
Fjernvarme produceret med oliekedler	52	74
I alt varme solgt til kunder	205	218
Specifikation af vand (mio. m³)		
Vand til forbrug ekskl. fiskeindustrien	2,4	2,5
Vand til forbrug ekskl. fiskeindustrien, bygder	0,1	0,1
Vand til fiskeindustrien	1,8	2,2
Vand til fiskeindustrien, bygder		-
I alt vand solgt til kunder	4,3	4,8

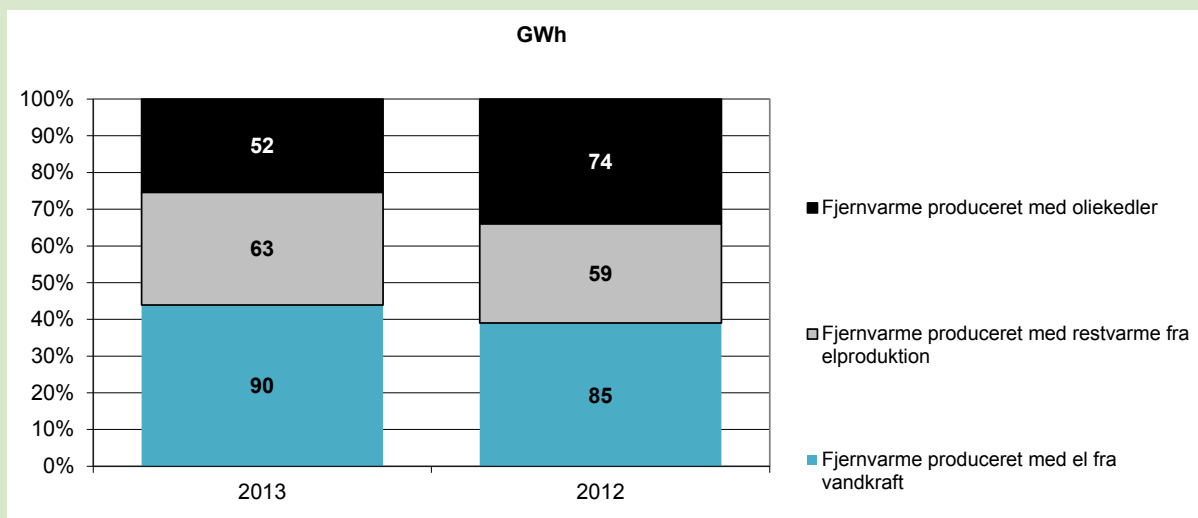
Energiopsætningens fordeling:



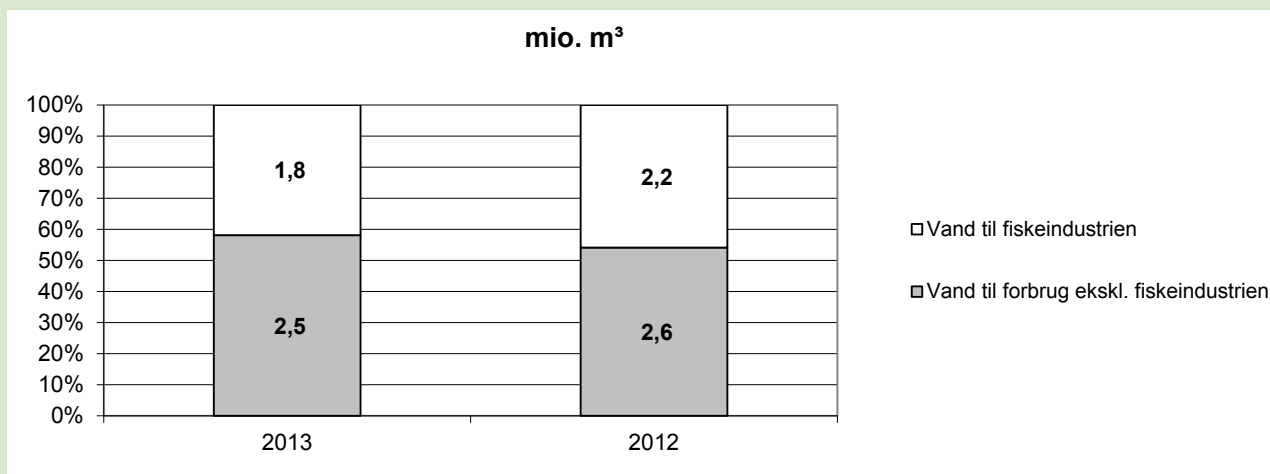
Elafopsætningen fordel på hovedanvendelsesområder:



Afsætning af fjernvarme fordelt på produktionsmåde:



Afsætning af vand fordelt mellem almindeligt forbrug og forbrug i fiskeindustrien:



Noter til årsregnskab

Note 2 Personaleomkostninger

Nukissiorfiit har ingen forpligtelser til løbende pensionsudbetalinger.

Personaleomkostninger kan specificeres således:

(1.000 kr.)	2013	2012
Gager og lønninger	148.670	148.032
Øvrige personaleomkostninger	12.031	14.992
Egenproduktion af anlægsopgaver	(5.552)	(7.538)
	155.149	155.486
Samlet løn til direktionen, herunder pension m.m.	982	1.007

Nukissiorfiit har i 2013 beskæftiget månedslønnede og timelønnede i et omfang svarende til 366 fuldtidsansatte (årsværk) mod 369 i 2012.

Der er i ansættelseskontrakten, som er indgået med direktøren, ikke lavet særlige ordninger omkring bonus, fratrædelsesgodtgørelses- eller lignende.

Note 3 Øvrige kapacitetsomkostninger

I øvrige kapacitetsomkostninger indgår udgifter i forbindelse med havarier på produktionsudstyr og ledningsnet. I tillæg er der anvendt beløb på havarierne, som er blevet aktiveret, da der er tale om reelle forbedringer af bestående anlæg. De aktiverede havariudgifter er anført i sammenligningen.

Havari på motor i Aasiaat har kostet 2,4 mio. kr. og er det mest omkostningskrævende i år 2013. Der har været 8 havarier på ledningsnet, hvor det mest omkostningskrævende var en frostsprængt vandledning i Alluitsup Paa, der kostede godt ½ mio. kr. i reparation.

Havarier de seneste 5 år:	2013	% ændring	2012	% ændring	2011	% ændring	2010	% ændring	2009	% ændring
(1.000 kr.)										
Produktionsudstyr, driftsudgift	2.952		4.719		1.836		1.169		1.991	
Produktionsudstyr, aktiveret	-		40		-		-		610	
I alt produktionsudstyr	2.952	-38	4.759	159	1.836	57	1.169	-55	2.601	126
Ledningsnet, driftsudgift	1.629		1.877		240		468		241	
Ledningsnet, aktiveret	-		-		1.631		466		-	
I alt ledningsnet	1.629	-13	1.877	-	1.871	100	934	288	241	-91
I alt	4.581	-31	6.636	79	3.707	76	2.103	-26	2.842	-24

Noter til årsregnskab

Note 4 Øvrige renter, netto

(1.000 kr.)

	2013	2012
Renteindtægt banker	61	200
Renteudgift Landskassen	(240)	(1.098)
Renteudgift leasingaftale	(2.904)	(3.002)
Diverse renteudgifter	278	646
	(2.805)	(3.254)

Note 5 Ekstraordinære poster, netto

Ekstraordinære poster består af erstatninger vedrørende forsikringsager for nedbrændte elværker i Ilulissat og Upernavik.

(1.000 kr.)

	2013	2012
Erstatning	63.535	-
Omkostningsført restværdi af elværk	-7.934	-
	55.601	-

Note 6 Bygninger og anlæg

(1.000 kr.)

	2013	2012
Anskaffelsessum		
Primo	6.148.895	5.753.891
Årets tilgang	774.168	413.658
Årets afgang	(19.928)	(18.654)
Anskaffelsessum ultimo	6.903.136	6.148.895
Af og nedskrivninger		
Afskrivninger primo	(2.030.070)	(1.858.531)
Årets afskrivninger	(207.468)	(190.076)
Tilbageførte afskrivninger	12.488	18.537
Af- og nedskrivninger ultimo	(2.225.050)	(2.030.070)
Bogført værdi pr. 31.december	4.678.085	4.118.825

Noter til årsregnskab

Note 7 Anlæg under opførelse

I årets tilgang på 217,9 mio. kr. er indeholdt egenproduktion med 5,6 mio. kr.

I 2012 udgjorde egen-produktionen 7,5 mio. kr.

(1.000 kr.)

	2013	2012
Anskaffelsessum		
Primo	614.615	558.618
Korrektion primo	-	(85)
Årets tilgang	217.862	418.123
Færdiggjorte anlæg	(771.435)	(356.739)
Færdiggjorte anlæg, driftsført	(308)	(5.302)
Bogført værdi pr. 31.december	60.734	614.615

Note 8 Transportmidler og inventar

(1.000 kr.)

	2013	2012
Anskaffelsessum		
Primo	95.293	92.935
Korrektion primo	-	-
Årets tilgang	6.148	5.209
Årets afgang	(1.866)	(2.851)
Anskaffelsessum ultimo	99.575	95.293
Af og nedskrivninger		
Afskrivninger primo	(73.577)	(63.163)
Korrektion afskrivninger primo	-	-
Årets afskrivninger	(10.659)	(12.966)
Tilbageførte afskrivninger	1.866	2.552
Af- og nedskrivninger ultimo	(82.370)	(73.577)
Bogført værdi pr. 31.december	17.205	21.716

Noter til årsregnskab

Note 9 Varebeholdninger

(1.000 kr.)

	2013	2012
Brændolie	34.614	29.214
Smøreolie	4.095	4.435
Reserve dele og hjælpematerialer	55.069	65.858
I alt	93.778	99.507

Reserve dele og hjælpematerialer består hovedsageligt af dele som er indkøbt til forbrug på egne anlæg (ikke til videresalg).

Note 10 Tilgodehavender fra salg og tjenesteydelser

Bruttobeløbet på 133,3 mio. kr. er reguleret med 5,0 mio. kr til dækning af tab på dubiøse debitorer. Den tilsvarende regulering udgjorde ultimo 2012 4,4 mio. kr. Reguleringen er fratrukket debitorer med de ældste saldi.

Aldersfordeling

(1.000 kr.)

	2013	2012
0 - 30 dage	123.142	33.941
30 dage - ½ år	2.408	98.016
½ - 1 år	1.108	1.372
ældre	1.654	1.223
I alt	128.312	134.552

Note 11 Andre tilgodehavender

I posten andre tilgodehavender er optaget et tilgodehavende på 54 mio.kr. vedrørende erstatning for nedbrændt elværk i Upernavik. Tilgodehavendet er et skøn af rest udgiften til opførsel af nyt elværk. Projektet vedrørende nyt elværk er igangsat og der foreligger ingen risiko for, at projektet nedlægges uafsluttet. I det udgiften er skønnet kan projektet vise sig billigere end det optagne tilgodehavende. Såfremt projektet bliver billigere end skønnet, vil differencen blive omkostningsført under de ekstraordinære poster når projektet er endelig afsluttet. I tilfælde af, at projektet bliver dyrere end skønnet, vil merudgiften blive indtægtsført som en ekstraordinær indtægt. På balancetidspunktet er forventningen stadig væk, at elværket bliver opført til skønnet samlet udgift på 60 mio.kr. Opførselssummen bliver afslutningsvis aktiveret og afskrevet over den forventede levetid.

Noter til årsregnskab

Note 12 Regulering af anlægsværdier

(1.000 kr.)

	2013	2012
Regulering af anlægsværdier 1998	1.831.067	1.831.067
Regulering af anlægsværdier 2004	742.294	742.294
Regulering af anlægsværdier 2005	(36.438)	(36.438)
Regulering af anlægsværdier 2006	7.851	7.851
Regulering af anlægsværdier 2007	(14.594)	(14.594)
Regulering af anlægsværdier 2008	4.682	4.682
Regulering af anlægsværdier 2009	2.882	2.882
Regulering af anlægsværdier 2011	(6.770)	(6.770)
I alt	2.530.974	2.530.974

Reguleringen skyldes hovedsageligt anlæg, som bliver overdraget til Nukissiorfiit uden beregning, og hvor Nukissiorfiit herefter har vedligeholdelsesforpligtelsen. Anlæggene bliver optaget til opførelsessum.

Note 13 Overført resultat

(1.000 kr.)

	2013	2012
Overført tidligere år	349.708	303.184
Overført årets resultat	11.477	(17.410)
Bevillinger fra Landskassen		
Årets nettobevilling	57.037	63.934
I alt	418.222	349.708

Noter til årsregnskab

Note 14 Langfristet gæld, der forfalder efter 5 år

Langfristet gæld der forfalder efter 5 år udgør 1.339 mio. kr. I 2012 udgjorde beløbet 1.368 mio. kr.

Note 15 Betalinger til- og fra Landskassen (1.000 kr.)

	2013	2012
Betalinger til Landskassen fra Nukissiorfiit		
Afdrag på langfristede lån	127.715	111.515
Renter på anlægslån	116.546	109.012
Renter på trækningsret	<u>240</u>	<u>1.098</u>
Positiv DAU-påvirkning i Landskassen	244.501	221.625
Ændring af saldo på trækningsret	<u>40.032</u>	<u>30.264</u>
Positiv likviditetsvirkning i Landskassen	284.533	251.889
Betalinger fra Landskassen til Nukissiorfiit		
Årets nettobevilling	(57.037)	(63.934)
Landskassens andel af gadelys	(8.209)	(7.398)
Optagne langfristede lån	<u>(159.400)</u>	<u>(324.000)</u>
Negativ DAU-påvirkning i Landskassen	(224.646)	(395.332)
Ændring af saldoen på trækningsretten	<u>-</u>	<u>-</u>
Negativ likviditetsvirkning i Landskassen	(224.646)	(395.332)
Nukissiorfiits netto DAU-påvirkning i Landskassen	19.855	(173.707)
Nukissiorfiits netto likviditetspåvirkning i Landskassen	59.887	(143.443)
Driftsresultat opgjort i h.t. Landskassens principper		
Resultat ifølge resultatopgørelse	11.477	(17.410)
Regulering vedr. selvfinansierede anskaffelser	(67.035)	(151.034)
Regulering vedr. forskel mellem afskrivninger og afdrag på anlægslån	<u>90.412</u>	<u>91.527</u>
Resultat i h.t. Landskassens principper	34.854	(76.917)
Årets nettobevilling	<u>57.037</u>	<u>63.934</u>
Årets mindre- eller merforbrug	91.891	(12.983)
Henlæggelse ultimo	105.055	13.164

Noter til årsregnskab

Note 16 Eventualforpligtelser/tilgodehavender og kontraktlige forpligtelser

Bohavetransportforpligtelser ved personalefratrædelse er ikke opgjort.

Vandkraftværket i Qorlortorsuaq:

Nukissiorfiit indgik i 2012 forlig med Energikonsortiet omkring det af Energikonsortiet påståede tilgodehavende. Der verserer dog fortsat syns- og skønssager vedrørende fejl og mangler ved kabelskoene over Igalikofjorden, galvanisering af ledere og barduner, as built dokumentation og dæmningen. Sagen forventes afsluttet i 2014. Angående syn og skøn omkring mangellisterne forventes der endelig afklaring af disse i løbet af 2014 og til endelige afregning. Endelig er der konstateret mangler ved de endeklemmer, der holder lederne. Betydningen af disse mangler, herunder om det vil være nødvendigt at udskifte en del af endeklemmerne, er endnu ikke klarlagt. Dette skal antageligt belyses ved syn og skøn.

Væsentlige kontraktlige forpligtelser:

Der indgås løbende væsentlige kontraktlige forpligtelser vedrørende anlægsprojekter, der er finansieret over Finansloven eller hvor der er givet tilladelse fra Selvstyret til at egenfinansiere anlægsprojekterne.

